



# INFOS BELBEUF

## N° 1 - 2025

### Informations municipales



BONNE ANNEE  
2025



Mesdames, Messieurs,

2024 aura été une année très sportive, avec en point d'orgue les jeux olympiques de Paris. Aussi, la culture et les divertissements n'ont pas manqué dans notre village en 2024.

A l'approche de la nouvelle année, je vous invite à ouvrir pour 2025, des perspectives de renouveau, de santé, d'espoir, de joie, de bonheur et de bien vivre retrouvé en assistant nombreux au

**concert « jusqu'à Hollywood »**  
joué par Le pop orchestra et dirigé par Félix Pognon,  
**dimanche 12 janvier à 16h,**  
Halle des sports J. Anquetil.

Pour accueillir 2025, j'aurai aussi le plaisir de vous recevoir, dans cette même salle, entouré de mes deux conseils municipaux, celui des adultes et celui des enfants, pour

**la cérémonie des vœux,**  
**le vendredi 10 janvier 2025, à 18h30.**

Dans l'attente de nous retrouver pour ces moments de convivialité, je vous souhaite à toutes et à tous, de très bonnes fêtes de fin d'année.

Le maire,  
Jean-Guy Lecouteux

**CULTURE ET ANIMATIONS p. 3 à 10** // Concert du nouvel an à Belbeuf « Le Pop Orchestra » ~ Théâtre « Le bal des écrevisses » par la Troupe du Val de Charles ~ Soirée Chandeleur ~ La bibliothèque de Belbeuf ~ Programme de la semaine culturelle de Belbeuf et Amfreville la Mivoie ~ Salon de peinture de Belbeuf ~ Spectacle pour les Tout Petits « La grue blanche » ~ Cabaret poétique et musical à la salle des fêtes proposé par la bibliothèque de Belbeuf ~ Spectacle de magie avec Hugues Protat ~ Chants et musique sacrés avec Kiwanis et le chœur allegro ~ Théâtre « Débarquement immédiat » par la Compagnie Les Strapontins ~ Festival spring « Si c'est sûr c'est pas peut-être » avec la Compagnie TAKAKRÔAR ~ Concert avec Sylvia Fernandez.

**VIE ASSOCIATIVE p. 11 à 17**

**SENIORS p. 17 à 19** // Allocation énergie pour les séniors ~ Sorties du CCAS pour 2025 ~ Repas des seniors isolés, le vendredi ~ Galette des Rois des Aînés.

**JEUNESSE p. 20 & 21** // Crèche municipale ~ Accueil de loisirs municipal de Belbeuf ~ Le Conseil municipal des Enfants ~ Inscriptions scolaires.

**ANIMATIONS ET VIE LOCALE p. 22 & 23** // Retour sur les animations de fin octobre et novembre 2024.

**INFORMATIONS MUNICIPALES p. 24 à 28** // Le saviez-vous? Les noms de rue de notre village ~ Le fonds Air Bois de Rouen Métropole Normandie ~ Informations diverses ~ Environnement ~ Informations pratiques : environnement, déchets, état civil...



## Agenda - Vos Rendez-vous

### ↳ CÉRÉMONIE DES VŒUX

Vendredi 10 janvier à 18h30 *Salle des sports J. Anquetil*

### ↳ CONCERT DU NOUVEL AN

Le Pop Orchestra & EMPE Big Band  
Dimanche 12 janvier à 16h *Salle des sports J. Anquetil*

### ↳ GALETTE DES ROIS DES AÎNÉS

Samedi 18 janvier à 15h00 - sur inscription  
*Salle des fêtes*

### ↳ RÉUNION D'ACCUEIL DES NOUVEAUX HABITANTS

Vendredi 31 janvier à 19h00 - sur inscription en mairie

### ↳ THÉÂTRE

« *Le bal des écrevisses* » *Compagnie du Val de Charles*  
Samedi 25 janvier à 20h30 *Salle des fêtes*

### ↳ SOIRÉE CHANDELEUR

Samedi 1er février à 19h30 *Salle des fêtes*

### ↳ CONCERT KIWANIS ET LE CHŒUR ALLEGRO

Dimanche 9 février à 16h30 *Eglise de Belbeuf*

### ↳ SALON DE PEINTURE

du vendredi 28 février au 2 mars *Salle des fêtes*

### ↳ CONCERT DES ÉCOLES DE MUSIQUE ET PRIMAIRE

*Avec les élèves de l'EMPE, de l'école de musique d'Amfreville La Mivoie et les enfants de l'école primaire M. Genevoix.*  
Mardi 4 mars à 19h *Eglise de Belbeuf*

### ↳ SPECTACLES POUR ENFANTS

*La grue blanche* pour enfants de 18 mois à 6 ans.  
Mercredi 5 mars 10H et 10H45 (2 représentations)  
*Salle des fêtes*

### ↳ CARNAVAL DES ENFANTS DE BELBEUF

Mercredi 5 mars 14h-16h *Salle des fêtes*

### ↳ SPECTACLE PRINTEMPS DES POÈTES

*Cabaret poétique et musical* proposé par la bibliothèque  
Vendredi 7 mars à 18h30 *Salle des fêtes*

### ↳ SPECTACLE DE MAGIE AVEC HUGUES PROTAT

Samedi 8 mars à 20h30 *Salle des fêtes*

### ↳ CONCERT L'UNIVERS GOLDMAN

Ensemble Vocal du Plateau Est  
Dimanche 9 mars à 17h *Eglise de Belbeuf*

### ↳ SPECTACLE FAMILIAL

« *Débarquement immédiat* » *Compagnie Les strapontins*  
Vendredi 21 mars à 20h30 *Salle des fêtes*

### ↳ FESTIVAL SPRING

« *Si c'est sûr c'est pas peut-être* » *Compagnie TAKAKRÔAR*  
22 et 23 mars à 16h *Spectacle sous yourte à Belbeuf*

### ↳ CONCERT SYLVIA FERNANDEZ QUARTET

Festival In Jazz Vendredi 4 avril à 20h30 *Eglise de Belbeuf*

### ↳ SORTIE DU CCAS : CENTRE CULTUREL VOLTAIRE

Lundi 7 avril - sur inscription

Magazine de la commune de Belbeuf / Service de publication et rédaction : Commission Information et Communication

Contact : [contact@mairie-belbeuf.com](mailto:contact@mairie-belbeuf.com)

Date de publication : janvier 2025

Magazine imprimé par



Création graphique  
Impression  
06 83 92 24 17

Le label Imprim'Vert® a pour objectif de favoriser la mise en place par les entreprises exerçant des activités d'impression, d'actions concrètes conduisant à une diminution des impacts de l'activité sur l'environnement.



C O N C E R T   D U   N O U V E L   A N

Nouvel an en musique avec

🎵 🎵 POP ORCHESTRA

**LE POP ORCHESTRA**  
dirigé par Félix Pognon

**CONCERT**  
**JUSQU'À HOLLYWOOD**  
**BELBEUF**  
**12 JANVIER 2025 | 16h**

**1<sup>ère</sup> partie : EMPE Big Band**  
dirigé par Damien Train

Tarifs : 12€ (gratuit -16 ans)  
Réservations : 02 35 80 26 12 - 06 26 55 47 86

Musiques des plus grands films américains jouées par  
un orchestre symphonique de jeunes musiciens

**LEPOPORCHESTRA.FR POUR PLUS D'INFORMATIONS** f @ 🎵 ▶ Belbeuf.fr  Rouen 

Pour ouvrir en beauté l'année 2025, le Pop revient à Belbeuf pour un concert placé sous le signe du cinéma américain !

Accompagné de son chef d'orchestre Félix Pognon, il interprétera au Gymnase Jacques Anquetil à 16h le dimanche 12 janvier, un ensemble d'œuvres cinématographiques composées par James Horner, Bernard Herrmann, Ennio Morricone ou encore John Williams.

Le Pop Orchestra est un orchestre symphonique unique en son genre : il intègre entre autres un piano, une basse, une batterie et des saxophones. Cela lui confère une couleur bien à lui ! Le programme de son concert est à son image : varié et éclectique. Musiques joyeuses, épiques, sensationnelles et pleines d'émotion, il y en aura pour tous les goûts !

Venez nombreux les écouter !

**Dimanche**  
**12 Janvier**  
**À 16h**

**Salle**  
**J. Anquetil**

S P E C T A C L E

**Théâtre**

**Le bal des écrevisses**

*Compagnie La troupe du Val de Charles*

Rien ne va plus pour Cyprien et Cyprienne. Leur *Petit Palace hôtel* est tombé en décrépitude totale. Le personnel lui-même apparait au trente-sixième dessous. En outre, Raoul, le fidèle majordome a déserté sa fonction.

L'arrivée opportune d'un personnage à la fois extravagant et énigmatique va chambouler ce petit monde et lui éviter d'essuyer une déconfiture pécuniaire.

Répliques absurdes, figures théâtrales farfelues, situations invraisemblables... entre la féerie et le burlesque, « Le bal des écrevisses » dénonce la bêtise humaine. Celle qui pousse à choisir l'univers des apparences, de la richesse matérielle et du pouvoir.

Entrée gratuite (recette au chapeau)

**Samedi 25 janvier**

**20h30 - Salle des fêtes de Belbeuf**



**LA TROUPE DU  
VAL DE CHARLES**

présente

**LE BAL DES**



**ECREVISSSES**

P. GUILLEMAIN

Entrée gratuite (recette au chapeau)

**BELBEUF**

**LE 25 janvier 2025**

Ne pas jeter sur la voie publique

A N I M A T I O N



**Soirée Chandeleur**

**Samedi 1<sup>er</sup> février à 19h30**

**Salle des fêtes de Belbeuf**



Animée par le groupe

**Avel Kerden**



Formule Crêpes

1 crêpe salée  
au choix

2 crêpes sucrées

adultes 12,50 €

enfants - 18ans : 6,50 €

avec le Crêpier traiteur **Top Crêpes**

Réservation obligatoire en mairie avant le 25 JANVIER

Tél: 02 35 80 26 12

## L E C T U R E S &amp; C U L T U R E



# La Bibliothèque municipale de Belbeuf

Dans un espace clair, spacieux et agréable, un large choix de documents, renouvelés régulièrement, est proposé aux lecteurs :

- **Des livres**, Adultes & Jeunesse, tous genres confondus, des revues,
- **Des cd audio**
- **Des dvd** : films, documentaires. 250 dvd sont à la disposition des lecteurs, renouvelés entièrement tous les 6 mois.

Chaque lecteur peut emprunter :

- 4 livres ou revues
- 3 cd audio
- 3 dvd, soit 10 documents

pour une durée de 3 semaines.

- **Prêt de jeux de société.**



Un jeu par famille pour une durée de 3 semaines.

Une cinquantaine de jeux de société vous attendent à la bibliothèque, pour tous les genres et tous les âges. Pour n'en citer que quelques-uns : Carcassonne, Le Verger, SOS Dino, Mito, Permis de tricher, Unlock !... Vous pouvez vous installer à jouer sur place ou emprunter le jeu de votre choix et l'emporter chez vous pour une durée de 3 semaines.

À vous de jouer !

## Animations :

La bibliothèque programme également et régulièrement des animations :

- Expositions thématiques, scientifiques...
- Spectacles de lectures, théâtre, contes
- Rencontres, dédicaces d'auteurs
- Comités de lecture...

## Catalogue en ligne:

Vous pouvez accéder au catalogue en ligne de la bibliothèque sur <http://www.bibliotheque-belbeuf.fr>.

Vous pouvez accéder à votre compte en cliquant sur l'onglet « Consulter mon abonnement » en renseignant votre nom et numéro de carte lecteur. Cet accès vous permet de consulter votre abonnement, prolonger vos prêts, réserver des documents et suggérer des achats.

## S'inscrire à la bibliothèque

L'inscription à la bibliothèque est **gratuite** pour tous les Belbeuviens ou les enfants scolarisés sur la commune.

Un droit d'inscription de 15 € / an et par personne est demandé aux personnes hors commune.

## LES RENDEZ-VOUS DE LA BIBLIOTHEQUE

### 27<sup>ème</sup> Printemps des poètes

Dans le cadre du Printemps des Poètes, la bibliothèque proposera une **balade poétique et musicale** sur le thème du voyage dans une mise en scène d'Alain Mouquet.

**Un cabaret poétique et musical  
aura lieu le  
vendredi 7 mars  
à 18h30,  
à la salle des fêtes de Belbeuf.**

Alain Mouquet, Anne Servain, Christelle Theuret, Michel Massiot et Patrick Sobry vous invitent à partager ce cabaret poétique et musical.

**Informations détaillées en page 8.**



## LIVRE COUP DE CŒUR de Pascale ❤️

**Les âmes féroces** Auteur : Marie Vingtras

Mercy est une petite ville des États-Unis, d'à peine quatre mille habitants, une bourgade tranquille dans laquelle il ne se passe jamais rien jusqu'au jour où le corps de Leo, une jeune fille sans histoire, est retrouvé en bordure de rivière et que l'autopsie conclut à un assassinat. A Mercy où tout le monde se connaît, un trouble crispé s'installe. La nouvelle shérif Lauren Hobler, qui plus est l'objet de réticences mal voilées car non seulement femme mais aussi homosexuelle, patine dans une enquête peinant à percer les façades bien proprettes de la ville. Mais voilà que surgit un coupable idéal, Benjamin Chapman, un professeur de français dont on découvre à cette occasion qu'il est venu s'enterrer à Mercy suite à des accusations de détournement de mineure.

*Un roman maîtrisé, envoûtant et très prenant. À dévorer sans modération.*

### HORAIRES D'OUVERTURE

- Mercredi : 10H-13H & 14H-19H
- Jeudi : 16H-19H
- Vendredi : 16H-19H
- Samedi : 10H-12H

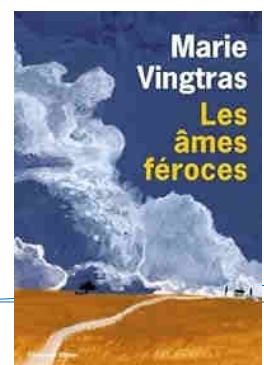
### CONTACT

13 E Rue du Général de Gaulle

76240 BELBEUF

☎ 02 35 79 22 80

✉ [bibliotheque@mairie-belbeuf.com](mailto:bibliotheque@mairie-belbeuf.com)



## Agenda culturel du 28 fév. au 9 mars Belbeuf & Amfreville la Mivoie

### VENDREDI 28 FEVRIER AU DIM. 2 MARS

#### SALON DE PEINTURE

Salle des fêtes de Belbeuf

**Vendredi 18H30 :** Vernissage du salon de peinture.

Voir ci-contre.

### JEUDI 27 FEVRIER AU DIM. 9 MARS

#### EXPO DE PHOTOS SERGE PRIEUX

L'ouest américain : au bout des pistes

**Jeudi 27 février 18H30 :** Vernissage

Centre S. Signoret à Amfreville la Mivoie



### SAMEDI 1<sup>ER</sup> MARS

#### BAL FOLK "GROOVE FACTORY"

21H Centre S. Signoret à Amfreville la Mivoie

Tarif : 13 €



### LUNDI 3

#### CINÉMA

20H30 Centre S. Signoret à Amfreville la Mivoie

Entrée libre

### MARDI 4

#### CONCERT



Concert patchwork avec les classes d'ensembles des deux écoles de musique (EMPE et d'Amfreville La Mivoie) et les classes de CM de l'école primaire Maurice Genevoix qui vous présenteront la première restitution du projet scolaire autour de la mer.

19H Eglise de Belbeuf

### MERCREDI 5

#### SPECTACLES POUR ENFANTS

10H et 10H45 ( 2 représentations)

##### La grue Blanche

Pour enfants de 18 mois à 6 ans.

Salle des fêtes de Belbeuf

Entrée libre - Voir page 8



16H :

##### Ciné-Concert pour enfants

Spectacle pour enfants de 5 à 11 ans.

Deux films de Charley Bowers.

Centre S. Signoret à Amfreville la Mivoie - Entrée libre

### CARNAVAL DES ENFANTS DE BELBEUF

organisé par le centre de loisirs de Belbeuf

Après-midi à 14h Salle des fêtes de Belbeuf



### JEUDI 6

#### CAFÉ DÉBAT

L'aventure au bout des pistes - Serge Prioux

20h30 Centre S. Signoret à Amfreville la Mivoie

Entrée libre

### VENDREDI 7

#### SPECTACLE PRINTEMPS DES POÈTES

18h30 Salle des fêtes de Belbeuf

**Cabaret poétique et musical** proposé par la bibliothèque de Belbeuf avec Alain Mouquet, Anne Servain, Christelle Theuret, Michel Massiot et Patrick Sobry

Voir page 8.

### CONCERT CLASSIQUE "BRAHMS ET SCHUBERT"



20H30 Centre S. Signoret à Amfreville la Mivoie

Au profit des associations de parents d'élèves des écoles.  
Entrée au chapeau

### SAMEDI 8

#### SPECTACLE DE MAGIE

avec HUGUES PROTAT

20h30 Salle des fêtes de Belbeuf

Voir page 8.



### DIMANCHE 9

#### HEURE MUSICALE DU DIMANCHE MATIN

Par l'école de musique municipale.

10H30 Centre S. Signoret à Amfreville la Mivoie

Entrée libre.

### CONCERT « L'UNIVERS GOLDMAN »

Par l'Ensemble Vocal du Plateau Est (EVPE)

Fort de ses 120 choristes, l'Ensemble Vocal du Plateau Est présentera son nouveau projet : "L'univers Goldman". Un programme composé des plus grands titres de Jean-Jacques Goldman mais également de toutes celles et ceux qui ont fait son inspiration et qui ont collaboré avec lui.

17H Eglise de Belbeuf

Entrée libre

*10ème Salon*  
**PEINTURE ET SCULPTURE**  
**BELBEUF** Salle des fêtes

**28 février au 2 mars 2025**  
 10h - 12h30 & 14h - 18h30

**Peinture :**

Brigitte CLARYSSE  
 Sylviane COLAS  
 Armelle DEVRAIGNE  
 Emmanuel HAROU  
 Alain JUSTIN  
 Jean-Louis LEMAIRE  
 Michel LISOWSKI  
 Denis MANUEL  
 Hélène MARI  
 Daniel MELLIER  
 Sophie PAVOT  
 Zakia SEINTIGNAN  
 Agnès THEUREAU  
 Danièle VAGUET DEBAISIEUX  
 Robert VAN PEL  
 Lucien VIAN

**Sculpture :**

Alexandrine DIETZER  
 Martine LANGLOIS  
 Jean-Philippe SIOPIED



© marremellier





## Spectacle pour les tout-petits Petit conte de neige : La Grue Blanche

Un spectacle pour les petits de 18 mois à 6 ans

La grue Blanche, un conte traditionnel Japonais.

Petit conte de neige est un conte qui s'écoute, se touche et se regarde. Tel les livres d'enfants illustrés de belles images, le spectacle s'ouvre sur un petit décor créé avec soin et réalisé à la main. Les enfants sont invités dans un paysage de feutrine, de bois et de coton, dans une étendue de neige et de sons cristallins... L'histoire a lieu dans un paysage de montagne. La conteuse apparaît au-dessus du décor, toute de blanc vêtue. Entre deux flocons, elle chante accompagnée de son mini accordéon et de son xylophone.

Cette conteuse « de neige » livre aux enfants l'histoire d'un secret et d'un amour véritable entre un jeune garçon, Makoto et une jeune fille perdue dans la montagne, Tsoulou.

Petit conte de neige est une histoire qui fait chaud au cœur des petits (et des grands qui les accompagnent). Avec des mélodies douces et un univers poétique, le conte suscite l'éveil des tout-petits.

ENTREE LIBRE

**Mercredi 5 mars à 10h et 10h45 (2 représentations)  
Salle des Fêtes**



## Spectacle musical et poétique

### Voyager, partir, fuir ...

Proposé pour le « PRINTEMPS DES POETES », par la bibliothèque municipale.

A l'heure des bilans carbone, des avions et des paquebots de croisière, des autoroutes engorgées à chaque départ ou retour de vacances, voyager n'a pas bonne presse alors que le Covid nous a appris qu'il était inhumain de « rester enfermé dans sa chambre ».

Pour ce « Printemps des poètes 2025 », Anne, Christelle, Michel, Alain, avec la complicité de Patrick, vous invitent à mettre vos pas dans ceux des poètes, des chanteurs qui depuis des siècles nous ont donné l'envie d'ailleurs et nous ont insufflé un besoin d'exotisme.

Délaissant le tourisme de masse et les catalogues des agences de voyage remplis de « belles photos » stéréotypées, ils vous convient à suivre une pensée vagabonde voire buissonnière. Vous serez, ce soir, des voyageurs immobiles certes, des voyageurs en chambre, mais peut-être, et nous l'espérons des voyageurs avertis et avisés.

Alain Mouquet

ENTRÉE LIBRE

**Vendredi 7 mars à 18h30 Salle des Fêtes**

## Spectacle de magie Hugues Protat

Sur toutes les scènes du monde ... Hugues affiche 36 ans de magie professionnelle dont 17 passées à peaufiner ses accessoires dans l'atelier qu'il possédait à Brémontier Merval. Des tours qui ont fait le tour du monde. Il s'est produit sur tous les continents, dans toutes les langues, et s'est imposé comme l'une des plus belles vitrines françaises, en matière de magie.

Dans son genre, Hugues est un champion. L'été dernier, il s'est distingué au Québec en finissant 3<sup>ème</sup> des championnats du monde de magie. Les exemples sont légion et les trophées ne manquent pas, exposés sur les étagères de sa maison normande. Il a été invité par Patrick Sébastien à maintes reprises dans le Plus grand cabaret du monde. Il suffit de regarder les yeux et les sourires dans la salle, pour finir de s'en convaincre.

Tarifs : 12 € / 6 € - de 16 ans

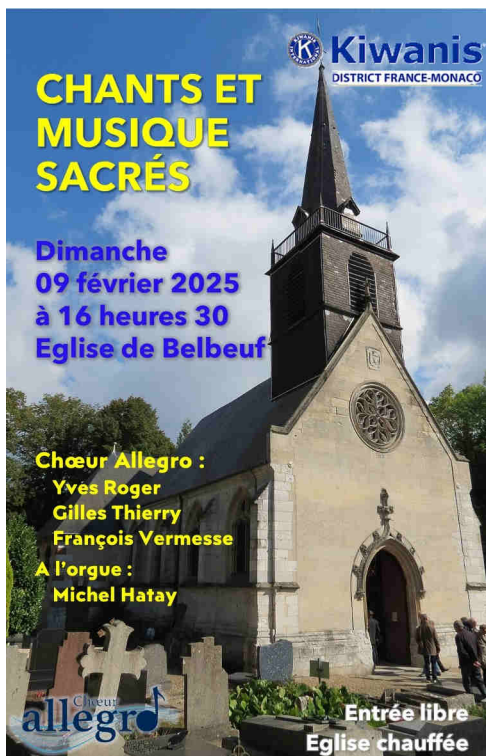
Réservation en mairie 02 35 80 26 12 - 06 26 55 47 86

**Samedi 8 mars à 20h30 Salle des fêtes de Belbeuf**





## S P E C T A C L E

**Concert****Kiwanis & Chœur Allegro**

Le Kiwanis est une **organisation internationale (club-service)** d'hommes et de femmes bénévoles qui œuvrent pour aider des enfants malades, handicapés ou en difficultés... et leur apporter un peu de soutien matériel et moral et du bonheur.

Un concert caritatif est organisé avec le Chœur Allégo, avec Michel Hatay à l'orgue. Venez nombreux les écouter.

**ENTREE LIBRE**

**Dimanche 9 février  
16h30 - Eglise de Belbeuf**

**Spectacle familial  
Débarquement immédiat**

Le 21 mars, le groupe intergénérationnel va vous dévoiler sa dernière création : « **Débarquement immédiat** », dont la pièce centrale intitulée « La révolte des couleurs » de Sylvie BAHUCHET évoquera avec finesse la période de la Shoah. Ce spectacle est mis en scène par Christelle THEURET, comédienne et chanteuse. Elle sera accompagnée d'Albine ROUQUETTE au piano et de Stéphanie LAGARDE au violon.

Cette année étant celle de l'anniversaire des 80 ans du débarquement en Normandie, l'association **Les Strapontins** a choisi de consacrer sa nouvelle création à ce moment historique. Il s'agira d'une mise en scène ludique, colorée, musicale et pudique qui rendra hommage aux belles actions qui ont marqué cette partie de l'histoire et ont permis de tenir, de résister.

La pièce "La révolte des couleurs" de Sylvie Bahuchet constituera la base du spectacle, autour de laquelle se glisseront textes, lettres, chants, peintures, dessins, extraits de livres phares qui ont traité du sujet. L'art en général sera mis au cœur de cette période car il semble important d'observer comment ce dernier a pu aider, apaiser, renforcer certains.

Il sera question du devoir de mémoire, censé empêcher les actes barbares de se reproduire et d'alerter les consciences en particulier au vu de ce que vit notre monde aujourd'hui.

Un message artistique d'espoir...

**Tarifs : 6 € / GRATUIT - DE 15 ANS**

**Réservation en mairie 02 35 80 26 12 - 06 26 55 47 86**

**Vendredi 21 mars à 20h30 Salle des fêtes**



**Retrouvez toute la programmation et les actualités de votre commune sur :**

Le site internet [www.belbeuf.fr](http://www.belbeuf.fr), l'appli **Panneau Pocket**,

**Facebook** Commune de Belbeuf, **Instagram** commune\_de\_belbeuf.

**Vous avez le choix de l'outil ! Alors suivez-nous !**

## Festival Spring

### Si c'est sûr c'est pas peut-être

Compagnie TAKAKRÔAR

#### BIFURCATION ACROBATIQUE HUMORISTIQUE

Les trois artistes ont décidé de prendre soin les uns des autres, à leur manière : en s'interrogeant sur leurs névroses respectives ! En entrant dans leur yourte, le public est invité à suivre leurs élucubrations hautement philosophiques, entre musique, performance du quotidien, théâtre et cirque et à assister à des scènes toutes aussi farfelues les unes que les autres. Ils jouent à trois sur la même guitare ; ils prennent le thé à une table perchée sur un bout de bois ; l'un d'eux, muni d'une carapace en carton, saute de la coupole. Bref, c'est dans cet état d'esprit complètement décalé qu'ils proposent une réflexion humoristique sur des sujets importants, mais « dont tout le monde se fout ».

Charly Sanchez / Dimitri Lemaire / Louison Lelarge

Régie : Madeg Menguy

Regards extérieurs : Chloé Derrouaz, Mickaël Le Guen, Benjamin De Matteis  
Production, diffusion, administration : Camille Rondeau, Ivan Aubrée, Chloé Bodin

Durée : 55 mn

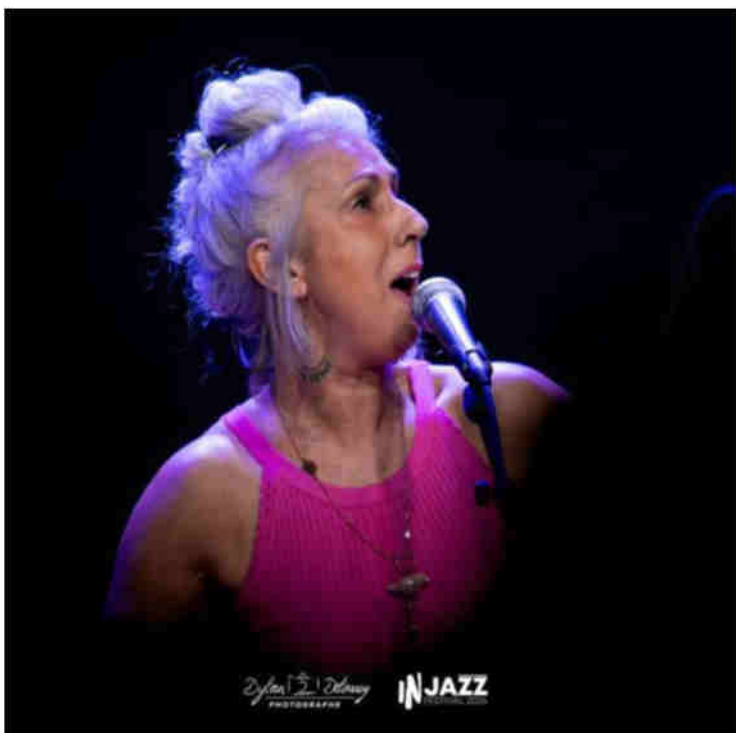
Dès 8 ans

Gratuit sur réservation sur [www.festival-spring.eu](http://www.festival-spring.eu)  
au 02 35 52 93 93 (billetterie Métropole Rouen Normandie)

**Vendredi 22 mars à 16h**

**Samedi 23 mars à 16h**

SPECTACLE SOUS YOURTE - Lieu à Belbeuf à définir



## JN Jazz Festival 2024

### Sylvia Fernandez Quartet

Sylvia Fernandez est une chanteuse de jazz française originaire de Rouen, connue pour sa voix envoûtante et sa capacité à réinterpréter les classiques du jazz avec une touche personnelle unique. Active sur la scène musicale depuis plusieurs années, elle mêle avec finesse des influences de jazz traditionnel et contemporain, en y ajoutant parfois des accents de blues et de soul. Sa voix chaleureuse et expressive lui permet d'aborder un répertoire riche et varié, allant des grands standards de jazz américain jusqu'à des morceaux plus modernes.

Sylvia Fernandez s'est produite dans de nombreux clubs et festivals de jazz en France, notamment dans la région normande, où elle est particulièrement appréciée pour ses performances intenses et sa connexion sincère avec le public. Elle collabore souvent avec des musiciens talentueux, explorant des arrangements musicaux qui mettent en avant son timbre de voix unique.

En plus de ses performances, Sylvia est aussi reconnue pour son engagement dans la promotion du jazz en Normandie, cherchant à transmettre sa passion aux nouvelles générations et à rendre ce genre accessible à un large public.

Tarifs : 12 € / Gratuit - de 16 ans

Réservation en mairie 02 35 80 26 12 - 06 26 55 47 86

**Vendredi 4 avril à 20h30 Eglise de Belbeuf**

## A D H E R E Z !

« 2024 aura été une année très sportive, avec en point d'orgue les jeux olympiques de Paris. Tous ces événements, nous le savons, motivent bon nombre de français. Alors, pourquoi ne pas continuer sur cette dynamique en 2025 ? Aujourd'hui, Belbeuf est riche en associations. Il y en a pour tous les goûts et tous les niveaux ! Faut-il le rappeler, pratiquer une activité physique régulière est très bon pour la santé. Mais c'est aussi souvent un vrai moment de partage, car le sport rassemble. Alors, forcez rejoindre les nombreuses Belbeuviennes et les nombreux Belbeuviens déjà adhérents de nos associations. La culture et les divertissements n'ont pas manqué dans notre village en 2024. N'oublions pas non plus, en ces temps difficiles, d'aider ceux qui en ont besoin, comme le font les associations caritatives du Plateau Est »

## S O L I D A R I T E

### Association SAINT VINCENT DE PAUL



**St Vincent de Paul** a organisé une Journée Déballage-Portes ouvertes le dimanche 6 octobre 2024 ; nous remercions toutes les personnes qui se sont déplacées pour nous « aider à aider » : grâce à vous, nous pouvons offrir un beau Noël aux enfants des familles concernées, au cours d'une après-midi du 14 décembre en compagnie du Père Noël... Et grâce à la Journée de printemps, nous avons offert cet été à 20 familles (89 personnes) des journées de sorties Pique-nique, laser-game, bowling, Gulli Park, traversée de la Seine en bateau électrique, ou accrobranche. En commençant par un barbecue début juillet.

**Notre devise : Aimer, partager, servir...  
Notre but : venir en aide aux personnes isolées et/ou dans le besoin...**

Mais il nous faudra hélas quitter prochainement le site de BOOS du côté de l'église ; nous sommes toujours à la recherche d'un bâtiment pour transférer nos activités sur le Plateau Est, près d'une ligne de bus. Victime de son succès en termes de dons, l'association est un peu à l'étroit dans ses locaux. Le loyer devra être modeste, sinon on ne pourra plus aider les gens. On peut aussi nous les prêter et nous prendrons à notre charge l'eau et l'électricité. Il faut savoir que le prêt de locaux à une association caritative peut donner droit à des déductions fiscales.

**Nos activités :** nous recevons vos dons (vêtements, linge de maison, meubles, vaisselles, puériculture, bibelots, livres, jouets, vélos...) **en bon état**, les trions et les donnons en priorité aux personnes du plateau Est dans le besoin. Le reste est

revendu à tout public et l'argent ainsi récolté permet d'aider à payer les factures de nos bénéficiaires. **La collecte s'organise tous les samedis de 9h à 11h30 dans la cour de l'Ecole de musique de Boos**, rue de l'église. Les familles bénéficiaires peuvent s'adresser à une assistante sociale ou au CCAS de leur commune, qui leur donneront une lettre de recommandation pour leurs besoins catégories alimentation, hygiène, ou énergie. Toutes les semaines, nous faisons une distribution de denrées alimentaires dans le cadre de la Banque Alimentaire de Rouen. Nous organisons deux fois par an, la collecte sur le magasin de grande surface à Boos... Nous sommes partenaires et aidons une vingtaine d'associations caritatives de l'agglomération de Rouen. **L'essentiel des activités se passe à Boos les samedis matin pour l'accueil du public, les lundis et vendredis pour le tri et rangement, ou autre activité au sein du groupe..., venez nous rejoindre !**

#### Contact :

Responsable Jean-Paul ROUSSELET

☎SVP.Boos : 06 84 89 65 88

✉[conference.svp.boos@gmail.com](mailto:conference.svp.boos@gmail.com)

Facebook : Association saint Vincent de Paul de Boos



### PAROISSE ST PAUL DU MESNIL PLATEAU DE BOOS - DIOCESE DE ROUEN

#### Programme des messes

**Samedi :** 18h30 Franqueville-St-Pierre

**Dimanche :** 10h30 Basilique Bonsecours

11h St Jean Bosco à Mesnil-Esnard

#### Messes dominicales à 9h30 dans les villages

29 déc. Quévreville la Poterie 16 février Ymare

**05 janv. Belbeuf** 23 février Montmain

12 janv. St Aubin Celloville 2 mars La Neuville Cht d'Oisel

19 janv. Boos 9 mars Quévreville la Poterie

26 janv. Mesnil Raoul **16 mars Belbeuf**

2 février Fresne le Plan 23 mars St Aubin Celloville

09 février Les Authieux 30 mars Boos

#### Mercredi des Cendres 5 Mars 2025

10h30 Basilique Bonsecours

11h Franqueville St Pierre

18h30 Notre-Dame du Mesnil-Esnard

Tél. Secrétariat paroissial : 02 35 80 12 28

132 rue de la République 76520 Franqueville Saint-Pierre

Site paroissial internet : <http://paroissesaintpaul.com>

Mail : [paroissesaintpaul@free.fr](mailto:paroissesaintpaul@free.fr)



Eglise de Belbeuf

### SOUVENIR FRANÇAIS

Cérémonie en hommage aux Belbeuviens Morts pour la France.



Le 13 octobre dernier, s'est tenue la traditionnelle cérémonie du comité du Souvenir Français de Belbeuf en présence notamment d'Annie Vidal, Députée de la Seine-Maritime, de Pascal Martin, Sénateur de la Seine-Maritime, de Jean-Guy LECOUTEUX, Maire de Belbeuf et de Laurent Bonnatere, Conseiller régional.

Cette cérémonie fut marquée par un remerciement à Monsieur le Maire pour son aide et son soutien permanents au comité de Belbeuf.

Un hommage a été rendu à Monsieur Léonard GROS-DÉSIR, vétéran d'Indochine, décédé le 3 octobre dernier.

Monsieur Laurent CORNET, nouveau Délégué Général du Souvenir Français de la Seine-Maritime a été félicité pour son élection en juin dernier.

Un hommage a également été rendu à Missak et Mélinée MANOUCHIAN, entrés au Panthéon, ainsi qu'aux vétérans de la Seconde Guerre mondiale où nous avons commémoré en 2024 les 80 ans du D-DAY.

Avec la remarquable participation du chœur Concordia et de la famille RAGOT.



Jean-François ROUSSELIN s'est vu remettre la médaille de bronze du Souvenir Français pour les services rendus.

Du 30 octobre au 3 novembre, le comité de Belbeuf était présent aux cimetières de Belbeuf et de Caudebec-lès-Elbeuf ainsi qu'à l'église de Saint-Jean Bosco du Le Mesnil-Esnard pour sa traditionnelle quête nationale.

Pour rappel, la somme collectée permettra notamment le fleurissement et l'entretien des tombes.

Un grand merci pour votre générosité !

Un grand merci également aux quêteurs qui ont bravé le froid. Nous avons pu compter sur la présence de Pierre du haut de ses 8 ans qui n'a pas chômé pour récolter des dons !

À nous le Souvenir, à Eux l'immortalité.



Quête du Souvenir Français

### EUROPE INTER ECHANGES



Les échanges en 2024 avec les pays jumelés ont été nombreux et se sont tous bien déroulés : Allemagne, Pologne, Italie et Irlande. C'est une grande satisfaction pour tous.

En 2025, les Irlandais de Granard et les Allemands de Bad Bevensen recevront des élèves du lycée Galilée de Franqueville Saint Pierre. Auparavant les jeunes Irlandais et les jeunes Allemands sont venus sur le plateau Est.

Les Polonais viendront fin avril / début mai et les Italiens fin Aout.

Un déplacement est prévu en Allemagne à la mi-juin.

Des cours d'anglais et d'italien sont dispensés régulièrement.

Les dates à retenir pour le début de l'année 2025 sont :

- Le jeudi 16 janvier à Mesnil Raoul, Galette des Rois d'Europe inter échanges.
- Le samedi 1er février l'association organise son Assemblée Générale à Mesnil Esnard
- La commission Irlande en partenariat avec la commune de Bonsecours célèbre la Saint Patrick le samedi 15 mars au Casino de la commune.

### CONCORDIA

#### LA VIE CONTINUE

La Chorale CONCORDIA a été fondée en 1982 par Michel HATAY et Nicole Lerouge qui fusionnent les chorales de Belbeuf et du Mesnil-Esnard ; cette création est officialisée lors de l'inauguration de l'orgue de l'église de Belbeuf le 22 mars 1982 (cet orgue était celui de la chapelle des Dames Blanches d'Yvetot). En 1985, la chorale se constitue en association sous le nom de Chœur CONCORDIA.

Après avoir donné en concert la messe de Ste Cécile de Gounod le 29 juin 2024 (solistes : Voncent Bénard à l'orgue, Manuela Leconte, Yves Roger et Gilles Thierry au chant), deux concerts à la Résidence des Hautes Bruyères au printemps 2024 et à l'automne 2024, le chœur Concordia a participé à la messe du Souvenir Français à l'église de Belbeuf le 13 octobre 2024 à 9h30, et donnera son concert de Noël Téléthon le 8 décembre 2024 à 16h30 à l'église de Belbeuf. L'année 2025 est en cours de finalisation (2<sup>ème</sup> concert pour la messe de Gounod

en février, travail sur la messe solennelle de Vierne, diverses pièces).

**Le Chœur Concordia recrute des choristes motivés dans tous les pupitres.** Les répétitions se déroulent tous les mardis soir de 20h00 à 22h00 au Foyer Rural de Belbeuf. La cotisation est actuellement de 80 € par année civile.

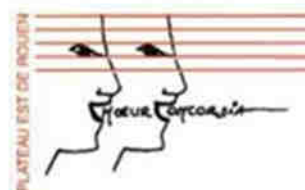
#### Coordonnées du chœur

Siège social : Mairie de Belbeuf

**Présidente** : Catherine COLLET, 4 parc de la Touques, 76130 Mont Saint Aignan

(tél : 02 35 74 37 34 ; 06 07 88 10 06), collet.catherine@wanadoo.fr

**Chef de chœur** : Eric BLIGNY (tél : 06 62 52 84 24)



## BELBEUF SPORT LOISIRS ET CULTURE



### Nos prochains rendez-vous pour le premier trimestre 2025

#### L'Assemblée Générale de Belbeuf Sport Loisirs et Culture

le 30 janvier à 20H30 dans le foyer rural. Nous comptons sur votre présence.

#### Le Salon de Peinture

avec la Commission Culturelle Municipale de Belbeuf, du 28 février au 2 mars 2025 dans la salle des fêtes.

Renseignements auprès de Joëlle Benoist  
06 89 11 94 13 ou lesbenoistmijo@yahoo.com

#### Des ateliers d'art floral

Prochains ateliers : les jeudis 16/01 et 13/03 ; le 27 février.

Inscription auprès de Claudine Alexandre  
02 35 80 51 09 ou claudinealexandre@hotmail.fr

#### Des randonnées

Les prochaines randonnées auront lieu les dimanches :

12/01 à Porte Joie

02/02 (lieu à définir)

02/03 à Acquigny

Renseignements auprès de Marie Odile Dehasque

06 76 88 58 47 ou pasmod58@gmail.com

#### Des ateliers de restauration de fauteuils

les 11 et 25 janvier, 1er février, 1er, 15 et 29 mars

Pour toute information concernant les activités et manifestations de Belbeuf SLC, écrivez-nous à [belbeufslc@gmail.com](mailto:belbeufslc@gmail.com) ou consultez notre site : <http://slc.belbeuf.fr/>

## PAGAIES EN SEINE KAYAK & SPORTS NATURE



### Pagaies en Seine glisse sur une nouvelle vague

Le club **Pagaies en Seine**, acteur incontournable des sports de nature à Belbeuf, s'inscrit désormais dans une dynamique marquée par ses récents succès et ses nombreuses promesses d'aventures à venir. Ces aventures s'étendent désormais à des activités terrestres telles que le tir à l'arc, l'escalade, le trail, le VTT, sans oublier notre section raid !

#### **Coup d'œil dans le rétroviseur de cette année palpitante :**

#### **Pagaies en Seine brille à la Rouen Normandie Sup'Cup 2024**

Le 20 novembre 2024, notre équipe a brillamment représenté les couleurs du club lors de cette compétition étudiante rouennaise incontournable : la Sup'Cup. Après une solide performance dans l'épreuve phare du "défi boat", nos pagayeurs ont



fait vibrer la piscine de l'île Lacroix.

#### **Une dynamique croissante des effectifs au sein du club**

Notre activité phare, le kayak en eaux vives FFCK, a enregistré une hausse notable avec 15 nouvelles recrues passionnées.

Parallèlement, notre École de Sport de Nature a accueilli 10 nouveaux adeptes, tandis que la section Raid (FFTri) poursuit son envol, témoignant de l'engouement croissant pour nos disciplines de plein air sur terre.

#### **Un bel élan pour Octobre Rose**

Lors de la campagne Octobre Rose, le club a organisé un raid solidaire qui a mobilisé 50 participants. Grâce à leur engagement, 340 € ont été récoltés au profit de la lutte contre le cancer du sein, une cause qui nous tient particulièrement à cœur.

#### **De nouvelles expériences à prévoir :**

#### **Le festival International de Dragon Boat à Barcelone**

Pagaies en Seine s'élancera bientôt vers de nouveaux horizons en participant au prestigieux festival international de Dragon Boat à Barcelone. Une expérience enrichissante qui promet de belles découvertes pour cette discipline et ses passionnés.

#### **Des stages nature épanouissants pour les petits explorateurs**

Pagaies en Seine ouvre grand ses portes aux jeunes aventuriers de 8 à 15 ans durant les vacances scolaires. Au programme de ces stages stimulants : tir à l'arc, course d'orientation, kayak, chasse au trésor, escalade et bien d'autres activités captivantes. Encadrés par une équipe de moniteurs BPJEPS qualifiés, ces stages offrent aux enfants l'occasion idéale de développer leurs compétences tout en s'épanouissant en pleine nature.

#### **Deux voyages inédits en 2025**

Avant le festival catalan, nos pagayeurs auront l'opportunité de s'immerger, pendant une semaine, dans les gorges sauvages de l'Allier, au cœur de la magnifique région Auvergne-Rhône-Alpes. Puis, direction la Corse pour explorer la culture, les rivières, ainsi que les paysages époustouffants et sauvages de cette île méditerranéenne.



#### **Contacts :**

**Hugo ROUSSEL**, activités nautiques

☎ 06.72.68.89.76

✉ [hugo@pagaiesenseine.fr](mailto:hugo@pagaiesenseine.fr)

**Thomas FLORIS**, activités terrestres

☎ 06.33.32.40.73

✉ [thomas@pagaiesenseine.fr](mailto:thomas@pagaiesenseine.fr)

Site : [www.pagaiesenseine.fr](http://www.pagaiesenseine.fr)

Facebook : PagaiesenSeine

## KARATE CLUB BELBEUF

### Participation du Karaté Club de Belbeuf à un stage exceptionnel!

Le 9 novembre restera gravé dans la mémoire des pratiquants du karaté club de Belbeuf qui ont eu la chance de participer à un stage d'exception dirigé par les "sensei" Naka et Murakami.

Me NAKA, 7ème Dan représentant la "Japan Karaté Association" a abordé un travail de biomécanique basé sur des principes de contraction et décontraction lors des phases de percussion. Il a proposé ensuite une mise en application des principes étudiés dans l'exécution du premier kata enseigné aux enfants : taikyoku shodan. Ce travail sur ce premier kata a permis de rappeler que la pratique des katas supérieurs est nécessaire mais qu'il est primor-

dial de revenir à la base du karaté quel que soit son niveau pour tendre vers une excellence de sa pratique.

Me MURAKAMI, 8ème Dan représentant la "shotokan Karaté do international fédération" a proposé un exercice permettant de pratiquer le Kumité. Ce travail de "sambon kumité" oblige "tori" à enchaîner trois attaques codifiées et "uche" à répondre par trois blocages imposés. Ce premier pas vers le kumité (combat) a été le prétexte pour insister à nouveau sur la nécessité de répéter inlassablement les techniques de base.

Fort de l'enseignement de ces deux experts japonais, nous avons repris l'entraînement avec entrain et enthousiasme.



## VTT VALLEE DE SEINE

Après une saison où le club a été représenté sur les différents coupes et championnats de France par 2 de nos juniors et aussi sur les compétitions régionales par plusieurs de nos licenciés, celle-ci s'est conclue de belle manière par la victoire de l'un d'eux en remportant la coupe X Country Normandie junior début septembre.

Depuis les activités du club ont repris avec l'intégration de 15 nouveaux membres (5 adultes et 10 jeunes).

Malgré une météo peu clémente nos licenciés sont toujours prêts à se retrouver chaque samedi pour des sorties et entraînements sur Belbeuf et le plateau est de Rouen dans la joie et la bonne humeur.

### Nos participations prévues au calendrier en 2025 :

En compétition VTT : Le challenge damétalais, les 24 heures de Normandie, le challenge tréportais, les manches de coupe de Normandie et le championnat de Normandie en particulier complétés par diverses épreuves inscrites au calendrier VTT.

En randonnée VTT : les diverses randonnées VTT organisées par les clubs voisins sont inscrites également ; la renardière, la bois et vallée, la déjantée, la boue troude etc...

Chacun au club est libre de son choix ; compétitions ou randonnées.

### Nos organisations à Belbeuf en 2025 :

Le 27 avril : La 22ème ronde des roches VTT et pédestre.

Le 22 juin (en prévision) une compétition VTT.

Il est encore possible de venir faire une sortie découverte pour s'essayer au VTT. Le club sera heureux de vous accueillir.



Remise du maillot vainqueur de la coupe de Normandie junior VTT à Victor





**AOB** – Association Omnisports de Belbeuf

### Une saison historique pour notre section Badminton !

Notre section badminton frôle déjà la barre des 100 licenciés pour cette première saison sous l'effigie de la FFBAD. Une progression remarquable qui témoigne de l'enthousiasme autour de ce sport dans notre commune !

### Les jeunes : un vivier prometteur

La section jeunes affiche complet pour les deux séances proposées chaque mercredi. Nos jeunes joueurs n'ont pas tardé à briller : ils ont participé à leurs premières compétitions officielles avec, déjà, des podiums à la clé ! Lucas décroche la 1ère place, tandis que Paul termine 3e. Bravo également à Sarah, Clément, Jade et Tom, qui complètent cette belle équipe (de gauche à droite sur la photo). Félicitations à tous nos jeunes pour leurs efforts et leurs résultats prometteurs !



### Des adultes motivés et engagés

La section adultes connaît également un fort engouement, avec des séances complètes qui exploitent pleinement les deux nouveaux courts tracés cet été. Des sessions d'entraînement régulières permettent à chacun de progresser dans une ambiance conviviale et dynamique.

Nos joueurs ne sont pas en reste en compétition ! Plusieurs d'entre eux ont déjà participé à des tournois individuels et en double, avec des performances encourageantes. Dans le cadre des Duos Normands, 7 paires défendront nos couleurs tout au long de la saison dans différentes catégories départementales, avec l'espoir de décrocher un titre.

### Une première historique en interclubs

Pour la première fois, une équipe officielle représente notre commune en interclubs. Alignée en Départementale 4, l'équipe, composée de Cynthia, Sabine, Alexis, Damien, David A, David P. et Léo, est menée par leur capitaine Sébastien. Après des débuts solides, l'équipe se classe provisoirement 3e de sa division. Une belle performance pour une première participation !



## CYCLOBELBEUF

Marco, une destinée de voyageur !

Notre Marco n'aime pas le polo mais le vélo et ce n'est pas en bateau qu'il réalise ses périples. C'est avec son vélo type randonneuse qu'il a baptisé Aryoul (âne dans une autre langue) car chargé de sa tente, de son réchaud et autres éléments vestimentaires qu'il parcourt des km et des km.

De longue date, Marco s'était inscrit dans une routine estivale en parcourant des régions de France en mode vélo camping jusqu'à apercevoir lors d'une découverte de la Charente un poteau marqué EV6 soit véloroute européenne N°6. La curiosité l'a amené à se renseigner sur ce que sont les véloroutes et à acheter la carte de celle-ci. Le projet commençait à germer : aller de Saint Nazaire à l'Adriatique en 4 fois.

La première année, ce sera Saint Nazaire à Orléans. C'est le top départ et la routine ressemble encore aux précédents périples de Roscoff à Hendaye ou de Rouen à Béziers.

La deuxième année permettra de rejoindre Strasbourg à partir d'Orléans et la partie française n'est plus loin d'être à son terme.

La suite du périple le mènera de Mulhouse à Vienne et ça change la donne puisque maintenant il faudra faire avec les langues étrangères et parfois les différentes culturelles. Mais les paysages eux aussi changent et rajoutent au plaisir de la découverte. Vienne tout particulièrement nécessitera une halte prolongée pour appréhender tous les sites remarquables de cette ville.

Pour la dernière partie, le Danube sera omniprésent pour aller de Vienne à Budapest avant de le quitter pour rejoindre l'Adriatique via Ljubljana en Slovénie puis Zagreb en Croatie. Là encore il faudra s'arrêter plus longuement pour apprécier le patrimoine de Budapest, même si chacune des autres villes ont leur charme.

Voyager de cette façon, c'est de l'activité physique, de la découverte urbaine mais aussi des paysages ce qui renforce les notions de liberté et de communion avec la nature. C'est aussi un enrichissement personnel sur sa capacité à poursuivre son projet même quand tout n'est pas simple car il y a la météo qui parfois est plus que capricieuse, la longueur des journées, les incidents mécaniques et la nécessité de gérer la logistique.

Les arrivées au camping sont souvent très appréciées pour le repos qui s'en suit et les échanges avec les locaux ou d'autres cyclocampeurs parfois partis depuis bien plus longtemps.

Mais globalement ce fût un vrai plaisir !



Marco dans Bratislava en Slovaquie



Marco prêt à partir

### OXYGENE BELBEUF

Depuis sa création en 1997, Oxygène Belbeuf n'a cessé de grandir, avec cette année depuis septembre, 86 personnes dont 23 femmes inscrits pour partager notre culture sportive, mais aussi et surtout la convivialité du club, reconnu dans toute la métropole. Les adhérents peuvent donc profiter à leur guise des 3-4 sorties hebdomadaires proposées par le club.

Côté compétitions, comme les années précédentes, Oxygène Belbeuf a participé au Challenge InterCross de la Seine (<http://challengeinterseine.free.fr/>), 7 dates hivernales auxquelles participent de nombreux enfants et adultes. D'ailleurs, le succès des cross est tel que le club de Quincampoix a rejoint le challenge et propose également sa course dans le bois du Roule à Damétal depuis l'année dernière.

Puis en mars, c'est la reprise de la saison des trails avec entre autres, Le Vulcain à Volvic, le marathon de Paris, Le MIUT à Madère, l'Innsbruck festival en Autriche, La Galopée à Belbeuf, le marathon du mont Blanc à Chamonix, l'UTMB à Chamonix, Les templiers à Millau, etc...

La nouvelle saison s'annonce tout aussi riche avec les épreuves habituelles, mais également en courses offertes par le club : Le trail de Noël de Montigny, Le trail de la Ronce à Roncherolles et la Barjo du côté de Cherbourg !!!

Enfin, du changement côté encadrement avec pour la 1<sup>ère</sup> fois depuis la création de l'association, une femme présidente. Voici la nouvelle constitution du bureau :

Présidente : Sabine LEFRANCOIS : 0615981350

Vice-président : Laurent PANNIER

Secrétaire : Patrice PETIT : 0768634840

Secrétaire adjointe : Patricia BARCO-JUDLIN

Trésorière : Karine JOUVIN

Trésorière adjointe : Amara BACON

Référent cross : Mickael LEMARCHAND

**POUR NOUS SUIVRE OU NOUS JOINDRE :**

<https://oxygenebelbeuf.fr/>

<https://www.facebook.com/oxygenebelbeuf>



### CIEL ESCALADE

#### Reprise des inscriptions en liste d'attente à partir du 1<sup>er</sup> janvier

Les 3 cours « Enfants », « Ados » et « Enfant/parent » étant complets depuis la rentrée de septembre, dès le 1<sup>er</sup> janvier vous avez la possibilité de vous inscrire en liste d'attente pour la saison prochaine. Vous devez vous rendre sur notre site internet et faire votre demande depuis notre formulaire de contact :

<https://ciel-escalade.fr/contact/>

#### Bilan de l'année 2024

Afin de répondre à la forte demande d'inscriptions, pour la 3<sup>ème</sup> année consécutive nous avons ouvert un créneau supplémentaire. Cette année nous avons ouvert un **nouveau créneau « Enfant/parent »** où les enfants peuvent grimper avec un de

leur parent. Ce créneau a rapidement été complet et si la demande reste forte nous avons encore la possibilité d'en ouvrir un second l'année prochaine.

A ce jour nous avons des créneaux adultes 6 jours par semaine et 3 créneaux pour les enfants/ados.

Le nombre d'adhérents ne cesse d'augmenter et nous sommes passés de 132 l'année dernière à 170 cette année.

En complément des sorties falaises que nous organisons tout au long de l'année, en 2024 nous avons mis en place notre 1<sup>er</sup> « camp d'été » à Pen-Hir où nous étions une quinzaine à profiter de cette superbe falaise Bretonne qui se jette dans l'océan Atlantique. Ambiance et dépaysement garantis !



Escalade à Pen-Hir



## Amicale des Anciens

Le conseil d'administration de l'Amicale des Anciens de Belbeuf, est heureux de vous souhaiter une très bonne année 2025, et particulièrement une très bonne et meilleure santé à tous.

La fin d'année 2024 a été bien animée, mais ce n'est pas fini et voici les dernières nouvelles.

Les jeux gouters qui ont lieu environ tous les 15 jours au foyer rural réunissent régulièrement des joueurs de tarot dans la bonne humeur. Les blablades nous emmènent aussi sur les chemins de la commune 5 km en 2 heures juste pour maintenir la forme. Après tant d'efforts un goûter réunit les participants dans une très bonne ambiance, demandez aux présents.

Le jeudi 14 Novembre, la société Pro confort faisait la présentation de ses produits de bien-être à la suite de quoi était offert un repas aux 47 participants, la journée s'est très bien passée. L'animateur n'a pas manqué d'arguments pour présenter ses articles, le tout entrecoupé de plaisanteries qui ont rendu le moment plus détendu. Il était content de son public et inversement. Chaque participant est reparti avec un petit cadeau.



Le Mardi 19 Novembre 36 personnes avaient rendez-vous pour une journée à Caudebec les Elbeuf au Cabaret « Le voulez-vous » un spectacle accompagné d'un repas. Encore une journée où les participants ont passé un très bon moment avec des artistes qui nous ont transportés dans l'ambiance des cabarets parisiens. Malheureusement juste une photo de la salle, les artistes se réservant le droit à l'image. Dommage, car placés au premier rang, aucun détail ne nous a échappé. (photo ci-contre)

La journée de Noël, a lieu le 5 Décembre, un peu en avance, mais vaut mieux tenir que courir. Les réservations ont afflué et la salle est complète. Le menu est resté secret mais nous espérons qu'il satisfera tout le monde. À la suite, une

tombola viendra combler de lots nos adhérents et puis le petit colis cadeau de Noël avec un présent de notre pharmacienne et des friandises qui vous rappelleront quelques souvenirs. Sans oublier bien sur nos anniversaires, 80 et 90 ans, qui n'auront pas de bougies à souffler (pour raison d'économie), mais repartiront les bras chargés.

La nouvelle année 2025 nous réunira pour notre Assemblée générale le Jeudi 16 Janvier 2025. Nous vous attendons nombreux adhérents et non adhérents, pour le compte rendu de l'année passée et les prévisions de 2025.

Le Jeudi 6 Février 2025 aura lieu notre mini loto, mini loto car réalisé entre adhérents de l'Amicale et quelques amis. Mini mais toujours un bon moment avec des lots appréciés, alors que dehors c'est encore l'hiver.

La journée récréative de printemps le Jeudi 6 Mars 2025 sera encore un moment festif dont vous serez informés en temps voulu.

Comme vous pouvez le voir, l'Amicale c'est la convivialité et les animations qui aident à rompre la solitude de beaucoup. Nous sommes tous prêts à vous accueillir parmi nous, plus on est de fous plus on rit.

Vous pouvez toujours nous suivre sur le site internet de notre commune à la rubrique Amicale des anciens <https://www.belbeuf.fr/vie-associative/44-associations/499-amicale-des-anciens-de-belbeuf.html>

Le Président Roger POIGNIE et le conseil d'administration  
☎06 21 70 84 14 - ✉cha.poignie@free.fr ou rog.poignie@free.fr



## A I D E S   D U   C C A S   P O U R   L E S   S E N I O R S

### ALLOCATION ÉNERGIE SENIORS

La Commission Communale d'Action Sociale reconduit cette année une allocation énergie de 75 € ; vous pouvez en bénéficier selon vos revenus ; les conditions sont les suivantes :

- Ne pas être imposable
- Avoir plus de soixante-cinq ans
- 1 aide par adresse postale

#### Pièces à fournir :

- Dernier avis d'imposition sur les revenus
- Un relevé d'identité bancaire ou postal
- Copie de la carte nationale d'identité (recto/verso)

L'Allocation énergie sera versée directement sur le compte du bénéficiaire.

Dépôt des demandes **du 1er novembre 2024 au 31 mars 2025** auprès de FERMENT Caroline à la mairie de BELBEUF (aucun dossier ne sera traité en dehors de ces dates).

#### DEMANDE D'ALLOCATION ÉNERGIE

A DÉPOSER EN MAIRIE

Monsieur – Madame .....

Adresse

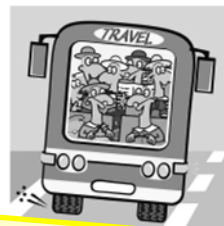
.....  
.....

N° de téléphone :

.....



## CCAS : programme des sorties et horaires



### LUNDI 7 AVRIL : SORTIE AU CENTRE CULTUREL VOLTAIRE

- 13H15 RENDEZ-VOUS À LA SALLE DES FÊTES DE BELBEUF
- 13H30 DÉPART DE LA SALLE DES FÊTES
- 15H00 SPECTACLE « LA BELLE HISTOIRE DES COMÉDIES MUSICALES »
- 17H30 RETOUR DU CENTRE CULTUREL
- 18H00 ARRIVÉE À LA SALLE DES FÊTES DE BELBEUF



### JEUDI 26 JUIN : SORTIE « VARENGEVILLE/MER »

#### MANOIR D'ANGO ET JARDIN SHAMROCK

- 8H15 RENDEZ-VOUS À LA SALLE DES FÊTES DE BELBEUF
- 8H30 DÉPART DE LA SALLE DES FÊTES
- 10H00 VISITE GUIDÉE DU MANOIR D'ANGO
- 12H00 DÉJEUNER A L'AUBERGE DU RELAIS
- 14H30 VISITE GUIDÉE DU JARDIN SHAMROCK
- 16H30 TEMPS LIBRE
- 17H30 RETOUR VERS BELBEUF
- 19H00 ARRIVÉE À LA SALLE DES FÊTES DE BELBEUF



### JOURNÉE D'INSCRIPTION :

**MARDI 21 JANVIER**  
de 9h à 12h et de 14h à 16h  
à la mairie  
(salle du conseil municipal)

#### Pour information :

Le CCAS participe financièrement à 1 sortie par personne (née en 1960 et avant), cependant une participation forfaitaire vous est demandée (10€ pour sortie Déville ou 20€ pour sortie Varengueville/mer), encaissée dès l'inscription.

Pour les personnes souhaitant faire les 2 sorties, la participation est de 60€ tout compris.

Pour les accompagnants (nés après 1960), la participation sera de 35€ pour la sortie au Centre Culturel Voltaire et 75€ pour la sortie à Varengueville/mer.

**Annulation :** si vous êtes inscrits et que vous ne pouvez pas venir, veuillez nous en informer le plus tôt possible et au plus tard le 30 janvier 2025 pour le Centre Culturel Voltaire et le 28 février 2025 pour la sortie à Varengueville

## BULLETIN D'INSCRIPTION « SORTIES DU CCAS »

NOM – Prénom : \_\_\_\_\_

Adresse : \_\_\_\_\_

N° de téléphone : \_\_\_\_\_

### INSCRIPTION à :

#### \* **1 seule sortie :**

Sortie du lundi 7 avril 2025 \_\_\_\_\_ pers

**OU**

Sortie du jeudi 26 juin 2025 \_\_\_\_\_ pers

Participation : 10 €/ personne

Participation : 20€/ personne

soit \_\_\_\_\_ €

#### \* **2 sorties : lundi 7 avril et jeudi 26 juin 2025 :**

\_\_\_\_\_ pers

Participation : 60 €/personne

soit \_\_\_\_\_ €

#### \* **Accompagnants :**

Sortie du lundi 7 avril 2025 \_\_\_\_\_ pers

Participation : 35 €/pers

soit \_\_\_\_\_ €

Sortie du jeudi 26 juin 2025 \_\_\_\_\_ pers

Participation : 75 €/pers

soit \_\_\_\_\_ €

PAIEMENT PAR CHÈQUE SOUHAITÉ

..... €

## Repas des seniors isolés – LE VENDREDI AU FOYER RURAL

Nous reconduisons les repas pour les Belbeuviens de 65 ans et plus qui vivent seuls. Les participants apprécient ces moments de convivialité autour d'un repas préparé par l'équipe du restaurant municipal et servi par des bénévoles du CCAS. Le tarif demandé est de 5,00€ par repas (année scolaire 2024/2025). **N'hésitez pas à vous joindre à eux.**

**Vous pouvez prendre des renseignements et vous inscrire** à l'aide du coupon réponse ci-dessous auprès de **Caroline FERMENT** à la mairie

☎ 02 35 80 26 12.

**Cocher dans le tableau la ou les dates choisies.** Si vous êtes déjà inscrit, merci de ne pas répondre.



### BULLETIN D'INSCRIPTION Repas des seniors isolés - le vendredi au Foyer Rural

NOM : .....

Prénom : .....

Adresse : .....

Téléphone : .....

Cocher dans le tableau la ou les dates choisies.

*Sous réserve des conditions sanitaires en vigueur.*

10/01	24/01	07/02	21/02	07/03	21/03	04/04	18/04
<input type="checkbox"/>	<input type="checkbox"/>	<input type="checkbox"/>	<input type="checkbox"/>	<input type="checkbox"/>	<input type="checkbox"/>	<input type="checkbox"/>	<input type="checkbox"/>



## ... GALETTE DES ROIS DES AÎNÉS ...

Tous les habitants de Belbeuf nés en 1960 ou avant sont conviés pour un goûter par le Centre Communal d'Action Sociale le :

**Samedi 18 janvier 2025**  
**à 15 heures à la salle des fêtes**

Pour une bonne organisation de cette manifestation, nous vous remercions de bien vouloir vous inscrire dès maintenant et avant le 8 janvier 2025, en retournant au secrétariat de la mairie le coupon réponse ci-contre.

**Le CCAS vous souhaite**  
**de bonnes fêtes de fin d'année.**



### BULLETIN D'INSCRIPTION

#### « GALETTE DES ROIS DES AÎNÉS »

A retourner impérativement en mairie avant le 8 janvier 2025

Monsieur – Madame .....

Adresse .....

N° de téléphone : .....

Assistera\* – Assisteront \*rayer la mention inutile

N'assistera pas\* – N'assisteront pas

MERCI DE BIEN COMPLETER VOTRE NOM, ADRESSE ET N° DE TELEPHONE.





### Crèche de Belbeuf

Tout au long de l'année les enfants ont eu l'occasion de participer à des activités manuelles variées liées aux événements de l'année (noël, pâques...) ou encore aux rythmes des saisons ; des temps de lectures, de chansons et de comptines et bien sûr, de jeux libres sont également partagés au cours de la journée. Les jeux extérieurs sont toujours privilégiés lorsque le temps le permet : toboggan, vélos, ballons et autres jeux sont à disposition des enfants qui en profitent pour courir et se dépenser.

Les enfants les plus grands de la crèche ont eu la chance de participer à un spectacle à la salle des fêtes à l'occasion du carnaval « Ti pouce et la colline aux oiseaux » : marionnettes, musique et chansons ont comblé leurs yeux émerveillés.



Nous avons également partagé des chansons, danses, ainsi qu'un petit goûter pour la fête de la musique, avec les assistantes maternelles et leurs enfants, en association avec le RPE.



Début juillet, notre traditionnel pot de fin d'année a réuni toutes les familles, y compris celles qui allaient bientôt faire leur entrée, permettant de beaux échanges et des « au revoir » plein d'émotion.

En cette fin novembre, les enfants ont pu découvrir les joies de la neige et réaliser un beau bonhomme de neige !



En juin dernier nous avons réalisé notre projet passerelle habituel avec l'école maternelle et la cantine, permettant ainsi aux futurs écoliers de se familiariser avec leur future école.



### Accueil de Loisirs de Belbeuf

#### Caroline et son équipe

accueille nos enfants les mercredis **de 8h00 à 18h30** et pendant les vacances scolaires à l'Ecole primaire Maurice GENEVOIX au 13 G rue du Général de Gaulle à BELBEUF.

#### Comment s'inscrire ?

- ◆ Inscriptions en ligne via un lien FRAMADATE ou en appelant Caroline.
- ◆ L'accueil de loisirs est municipal. Le dossier famille et la fiche sanitaire des enfants sont disponibles à la mairie ou par mail en contactant Mme Ferment Caroline.
- ◆ Facturation et règlement : vous recevrez une facture après chaque session à régler au **Trésor public**.

#### Contact:

Mme Caroline FERMENT

☎ 02.32.86.41.72

✉ [activitesjeunesse@mairie-belbeuf.com](mailto:activitesjeunesse@mairie-belbeuf.com)

13 G rue du Général de Gaulle 76240 BELBEUF

**Toute l'équipe d'animation vous souhaite ses meilleurs vœux 2025 !**

#### INSCRIPTIONS :

##### Vacances HIVER 2025 du 8 au 24 février :

Inscriptions à partir du 23/12/2024 jusqu'au 19/01/2025.

Thème : « Bienvenue dans le monde du cinéma »

##### Mercredis de Mars et Avril 2025 :

Inscriptions du 06/01/2025 jusqu'au 02/02/2025.

##### Vacances PRINTEMPS 2025 du 5 au 20 avril :

Inscriptions à partir du 17/02/2025 jusqu'au 16/03/2025.

##### Mercredis de Mai Juin et Juillet 2025 :

Inscriptions du 12/05/2024 au 15/06/2024.

**! ÉTÉ 2025 :** Inscriptions du 17/03/2024 au 13/04/2024.

L'accueil de loisirs sera **fermé** pendant 2 semaines en aout **du lundi 4 au dimanche 17 août ainsi que le vendredi 29 Aout 2025.**

#### CARNAVAL le Mercredi 5 Mars

Rejoignez-nous déguisés à la salle des fêtes de Belbeuf pour une après-midi sympathique (présentation des costumes, déambulation dans les rues, animation, et goûter).

#### Tarifs :

Tarifs indiqués par jour et par enfant.

Le quotient familial de votre foyer vous sera demandé pour l'application des tarifs.

#### Belbeuviens :

15€ / jour si quotient familial > 730 €

11,25€ / jour si quotient familial < 730 €

#### Hors commune :

18€ / jour

13,50€ / jour si quotient familial < 730 €



## Le conseil municipal des enfants

Les enfants du CME ont débuté leur nouveau mandat avec enthousiasme.

⇒ Ils ont participé aux **commémorations du 11 novembre**

⇒ Amandine, Célia et Julia ont participé au repas des Aînés du CCAS en aidant au service.

⇒ Le 20 décembre, ils se sont retrouvés en 2 groupes :

- Avec Laurent Mas, le premier groupe a travaillé à la fabrication de décorations de Noël pour mettre en fête notre village.
- Avec Françoise Deneuve, le 2ème groupe a trié les jouets collectés lors de la foire à tout et de la collecte de jouets et livres pour la Croix Rouge  
La collecte de jouets et livres est une initiative intercommunale et plus de quinze cartons de jouets de Belbeuf ont été remis à la Croix rouge.

⇒ Le 30 novembre, les enfants ont participé à la marche du Téléthon avec des bâtons lumineux.

### Actions à venir :

Les enfants du CME déguisés en lutins du Père Noël seront heureux de vous retrouver lors du passage du Père Noël à Belbeuf le 14 décembre sur la place du Panetier du Roy.

Ils seront également présents lors de la cérémonie des vœux de Monsieur le Maire début janvier !



Au repas  
des Aînés



Atelier fabrication  
de décorations  
de Noël



Tri des jouets



« Les enfants du CME vous souhaitent une très bonne année 2025 ! »



## Ecole maternelle et primaire Maurice Genevoix

### Inscriptions Rentrée 2025

Les inscriptions scolaires 2025/2026 se dérouleront **en mairie du 17 février 2025 au 7 mars 2025**, puis seront finalisées à l'école M. GENEVOIX sur présentation du certificat d'admission délivré par la Mairie.

Les inscriptions définitives seront faites à l'école auprès de la Directrice, Mme ANDREUCCI, selon les dates prévues par l'équipe éducative sur rendez-vous .

Les enfants, légalement scolarisables à l'école maternelle pour la rentrée de septembre 2025, sont ceux nés à partir du 1<sup>er</sup> Janvier 2022.

#### Pièces à fournir le jour de l'inscription :

- Copie des vaccinations (p 91 à 94 du Carnet de santé)
  - Copie des cartes d'identité des 2 parents
  - Copie du justificatif de domicile
  - Copie du livret de famille page parent et page enfants
  - Jugement de divorce si c'est le cas
  - Pour les personnes hébergées : attestation d'hébergement + CNIS hébergeant + justificatif domicile hébergeant
  - P.A.I. si possible, pour les enfants qui en sont bénéficiaires.
- (Liste des documents à retirer en Mairie si besoin).

## LES ANIMATIONS

### Soirée d'Halloween du 31 octobre 2024 à la salle des fêtes de Belbeuf

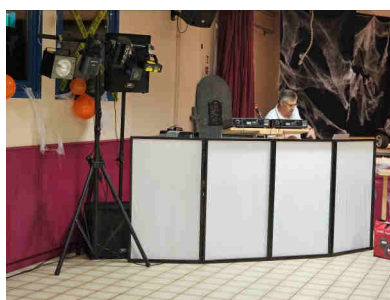
Beau succès pour cette soirée à l'initiative de Stéphane Coustant, habitant de Belbeuf, où les enfants accompagnés de leurs parents ont pu s'amuser dans un décor effrayant !

Les participants ont pu danser grâce au DJ Manuel Maillard, se restaurer grâce au food truck « Chez Nico », manger des bonbons offerts par la municipalité et se rafraîchir avec les boissons servies par notre barmaid Bérénice Permentier, élue meilleur costume adulte.

La soirée fût notamment marquée par :

- 👻 L'élection récompensé du meilleur costume enfant et adulte.
- 👻 8 danseuses : Sarah A, Juliana A, Léo D., Lyla-Rose D., Célia D., Lucie V., Elise C. et Anna L. nous ont offert une superbe chorégraphie coordonnée par Charline Duteil.
- 👻 Une tombola comprenant 28 lots (offerts par Carrefour Market de Mesnil Esnard et Pont-Audemer, le producteur Local de Belbeuf et Sam création, commerçants de la ZAC des Génétais ainsi que diverses structures d'activités loisirs sur Rouen). 158 tickets ont été vendus !! ce qui a permis d'offrir 4 places au Parc Astérix au grand bonheur d'une famille.

Stéphane, passionné du monde d'Halloween, a eu cœur de préparer cette soirée. Il adore faire peur et faire plaisir aux enfants le motive. Il aime faire bouger la commune comme il l'a déjà fait notamment avec les maisons décorées à Halloween les années précédentes... Il ne s'attendait pas honnêtement à un tel succès ; beaucoup de personnes sont venues déguisées, maquillées et enfants comme adultes ont bien dansé. La joie des participants lui a fait chaud au cœur. Satisfait de ce challenge réussi et encouragé par les messages de remerciements et de félicitations qu'il a reçus, il espère pouvoir organiser d'autres projets... Stéphane remercie les personnes qui l'ont aidé à préparer cette superbe soirée qui n'aurait pas eu lieu sans elles.



### Commémoration du 11 novembre 2024

Sous un soleil automnal, les habitants de Belbeuf, les enfants du Conseil Municipal des Enfants et les enfants de CM1 et CM2 de l'école Maurice Genevoix ont pu commémorer le 106ème anniversaire de l'Armistice du 11 novembre 1918. Un moment riche en émotions. Les chants des enfants ont rendu cette célébration solennelle. Souvenons-nous du sacrifice de ces Héros afin que nous puissions vivre libres.

Merci aux belbeuviens pour leur participation. Merci aux enseignants de l'école de Belbeuf ainsi qu'à l'école de Musique du Plateau Est pour le temps consacré à la préparation des chants et pour leur participation.



Au Carré du Souvenir Français



Au Monument aux Morts

## R E T O U R S U R

## LES ANIMATIONS (SUITE)

**Festival Chants d'elles : Concert avec Laura Prince et Grégory Privat**

Très belle prestation de ce Duo ce vendredi 15 novembre à Belbeuf. Laura Prince a fait voyager son public avec son album Peace of mine : une musique colorée, mélange de jazz, afro et soul, sublimée par une voix envoûtante. La chanteuse a reçu le prix 2021 de la révélation jazz.

Mais la salle a été séduite également par le pianiste Grégory Privat. Il est l'un des pianistes les plus en vue en France actuellement, un pianiste hors pair, pas juste un instrumentaliste mais un vrai créateur. Il a reçu le prix Django Reinhardt en 2023. (Photos 1 à 4)

Quelle fierté de pouvoir recevoir à Belbeuf des musiciens d'excellence !

**Le repas des Aînés** du 17 novembre

Le repas des aînés au restaurant municipal, le dimanche 17 novembre, était sur le thème de la cuisine du Nord, et était animé par le duo, Claude et Éric. (Photos 5 à 7)

Le repas servi dans le restaurant scolaire a été confectionné par le traiteur Lecointre avec une tarte au Maroilles, une carbonnade flamande et un dessert à base de spéculos arrosés de bière et de vin. Les menus avaient été confectionnés par les enfants de l'école de Belbeuf pendant les activités périscolaires.

Environ 110 aînés ont apprécié l'ambiance conviviale en dansant et en écoutant les musiciens.

Des bénévoles du CCAS et de jeunes belbeuviens ont assuré le service du repas.

Le doyen, Monsieur Muszalski et la doyenne, Madame Lovinfosse ont été honorés avec une bouteille de champagne pour monsieur et avec un bouquet de fleurs pour la dame.

**La Fête du hareng**

Comme chaque année, vendredi 22 novembre a eu lieu la traditionnelle fête du hareng. La neige s'est invitée cette année et nous avons été obligés de diner dans la salle des fêtes, bien au chaud. Le groupe « Quai des brumes » a su maintenir la chaleur dans cette soirée et une bonne ambiance conviviale, ce qui fit de cette manifestation une belle réussite. (Photos 8 à 10)

**Le Salon de la Photo de Belbeuf**

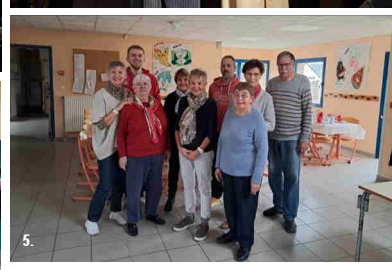
Ce fut le dixième salon de la photo.

Quinze photographes étaient présents pour cette exposition..... Chacun avec sa technique et son type de photos.

On a pu découvrir des photos animalières, des portraits, des natures mortes, de la macrophotographie, des photos surréalistes, photos d'urbex.....

Merci aux photographes qui ont été présents à la salle des fêtes durant tout le salon afin d'expliquer aux visiteurs leurs techniques

*Nous vous attendons toujours aussi nombreux pour la prochaine programmation de Belbeuf !*



## D'où viennent les noms de nos rues, de nos hameaux et de nos bâtiments communaux à Belbeuf ?

Le saviez-vous ?

« Jacques Anquetil », « Panetier du Roy », « La Poterie », « Raoul de Mathan »... Ils font partie intégrante de notre paysage urbain. Mais comment ont-ils été choisis ? Catherine Merlen a essayé de trouver quelques réponses. Les voici.

### **Crèche Bon'Aventure :**

Ce nom rappelle la statue de Saint Bonaventure de la chapelle Saint-Adrien dont les filles à marier doivent piquer le pied pour trouver un époux.

### **Halle des sports Jacques Anquetil :**

La salle des sports fut nommée ainsi en hommage à Jacques Anquetil qui habita à Saint Adrien à l'époque où il était vainqueur du Tour de France.

### **Place du Panetier du Roy :**

Ce nom rappelle la charge honorifique de Panetier du Roy que possédait le marquis de Belbeuf Jean Pierre Prosper Godart. Il avait aussi la main sur le commerce du blé en France.

### **Rond point Fernand Guillet :**

Nom donné en mémoire de Fernand Guillet qui fut président et fondateur de l'association Europe Inter échanges.

### **Hameau Normare :** ce nom désigne la mare qui est au Nord

### **Hameau Les gravettes :**

Il y était effectué en ce lieu de l'extraction de graviers .

### **Hameau et chemin de La poterie :**

Il y avait un artisanat de poterie en bas du chemin

### **Hameau de Saint -Adrien :** Le hameau porte le nom de la célèbre chapelle troglodyte.

### **Domaine des beaux champs :**

Monsieur Beauchamp était le propriétaire de ce terrain avant la construction des maisons.

### **Rue des Canadiens :**

Le conseil municipal a décidé que cette rue qui s'appelait route de Saint Adrien se nommerait rue des Canadiens suite au passage des canadiens en 1944.

### **Allée de la cathédrale :**

Autrefois, on apercevait la flèche de la cathédrale au bout de l'allée

### **Le clos de la bergerie :** Une bergerie y était installée auparavant

### **Rue du vide gousset :** c'était la rue du percepteur

### **Chemin de la Croix de Pierre :** il fut nommé ainsi du fait de la présence d'un calvaire. De la croix de Pierre on apercevait le château.

### **Chemin des essarts :** Ce lieu fut déboisé pour le mettre en cultures .

### **Chemin d'Inglemare :** Présence d'une mare aux sangsues.

### **Chemin de la mare Rault :** Monsieur Rault fut propriétaire de cet endroit.

### **Chemin de Sainfoin :** Le Sainfoin y était cultivé. C'est une légumineuse rustique.

### **Sente des moulins :** Sentier pour aller au moulin du Becquet.

### **Chemin de la Source :** Ce chemin mène à la source du Becquet qui se jette dans la Seine au niveau du Moulin rose.

### **Rue Raoul de Mathan :** Le comte Raoul de Mathan fut propriétaire du château et ancien maire de Belbeuf.

### **Rue aux sœurs :** Présence d'une communauté de religieuses et d'une école au 8 de cette rue. Elle s'appelait autrefois la rue du barbier.

### **Impasse du bout de la ville :** Ce nom indique un domaine.

### **Les Génétais :** Les rues portent des noms de végétaux. Il en fut discuté et adopté en Conseil municipal lors de la création de la Zac.

### **Rue de la taille :** on a taillé les bois pour dégager le lieu.

### **Chemin des plans Gards :** Lieu dit

### **Rue Marcel Denis :** Marcel Denis était un Résistant communiste mort en déportation.

### **Rue du clos Rollet :** Ce clos devait appartenir à la famille Rollet

### **Place des alliés :** (devant le château). Elle fut nommée ainsi lors du conseil municipal du 24 février 1945.

### **Rue Pasteur :** Auparavant elle se nommait la rue de Pont de l'Arche. Lors du conseil municipal du 21 janvier 1939, elle fut dénommée pour devenir la rue Pasteur.

### **Rue du Général de Gaulle :** Elle s'appelait la rue de mairie et devint la rue du Général de Gaulle lors du conseil municipal du 25 février 1945.







Le Fonds Air Bois, une aide qui tombe pile poêle !

## Comment bien utiliser son chauffage au bois individuel ?

[energies.metropole-rouen-normandie.fr](http://energies.metropole-rouen-normandie.fr)



### Bonnes pratiques d'utilisation, d'entretien et de sécurité

- Prévoir un stockage tampon pour les bûches**  
En cas de stockage extérieur, rentrez les bûches 48 heures avant utilisation pour parfaire le séchage.
  - Utiliser du bois fendu**  
Pour les bûches de plus de 10cm de diamètre, fendre le bois assure un bon séchage et une combustion optimale tout en réduisant la fumée.
  - Allumer le feu par le haut : pourquoi et comment ?**  
L'allumage par le haut est réservé aux équipements de chauffage dont le combustible est le bois bûche. Cette technique permet de produire peu de fumée, de cendres et de bistre, réduit les émissions de polluants, particulièrement les particules fines et améliore les performances énergétiques.
- Pour réaliser un allumage par le haut, disposez les matériaux en montant le tas du plus gros au plus petit :**
- Bûches fendues
  - Bois d'allumage (petits morceaux de bois tendres comme le bouleau ou le sapin)
  - Allume-feu (cube de bois compact, laine de bois imbibée d'huile ou de cire végétale)
- ✓ Favorisez les allume-feu naturels.



Vidéo "Allume ton feu par le haut" comme Président de France Bois Bûche

Entretien son appareil	
Entretien quotidien	Entretien mensuel
<ul style="list-style-type: none"> <li>Nettoyer la vitre</li> <li>Vider le récupérateur de cendres</li> <li>Évacuer les cendres de la chambre de combustion</li> </ul>	<ul style="list-style-type: none"> <li>Vérifier l'état des joints d'étanchéité de la porte et des vitres. Si nécessaire, les remplacer pour éviter les fuites de fumée et assurer une combustion efficace.</li> </ul>
Entretien annuel par un professionnel	
<ul style="list-style-type: none"> <li>Faire ramoner le conduit au moins 1 fois par an par un expert pour prévenir tout risque d'incendie et optimiser la performance du système de chauffage. Ce ramonage annuel, obligatoire selon le décret 2023-641, doit être effectué par un professionnel qualifié qui délivrera un certificat de ramonage.</li> <li>Un contrôle régulier de l'appareil permet également de vérifier, réparer ou remplacer les pièces usées si nécessaire.</li> </ul>	



### Bien choisir son bois de chauffage

	Pour les bûches	Pour les pellets (granulés)
Qualité du combustible	<ul style="list-style-type: none"> <li>Choisir des bûches avec un <b>taux d'humidité faible</b> (inférieur à 23 % pour des bûches prêtes à l'emploi) ou prévoir un temps de séchage avant utilisation d'au moins 18 mois.</li> <li>Se procurer du bois provenant des <b>essences feuillues dures</b> : chêne, hêtre, frêne, etc. Préférer du bois local et issu de forêts gérées durablement. Éviter les résineux, car ils encrassent les conduits.</li> <li>Acheter des bûches normées, certifiées ou labellisées :</li> </ul>	<p>Respecter les caractéristiques suivantes :</p> <ul style="list-style-type: none"> <li>Humidité &lt; 10%</li> <li>Diamètre de 8mm</li> <li>Taux de cendre à 550°C &lt; 0,7%</li> <li>Densité &gt; 600kg/m<sup>3</sup></li> <li>Acheter des pellets certifiés :</li> </ul>
Stockage	<ul style="list-style-type: none"> <li>Stocker les bûches <b>dans un endroit ventilé, aéré</b> à l'intérieur, ou l'extérieur à condition qu'il soit <b>bien couvert</b>.</li> <li>Empiler le bois de manière aignée et stable tout en veillant à ce qu'au moins une face de la bûche soit à l'air libre.</li> </ul>	<ul style="list-style-type: none"> <li>Prévoir un <b>stockage à l'intérieur et à l'abri de l'humidité</b>.</li> </ul>
Achat	Constituer un stock de combustible avant la saison de chauffe pour réaliser des économies et disposer de bois sec prêt à l'emploi.	

**Ne jamais utiliser de bois traité, de récupération ou des déchets**, tels que les magazines, cartons, journaux, agglomérés, anciens meubles, etc. Leur combustion rejette des particules fines dans l'air qui sont dangereuses pour la santé, pour l'environnement et qui risquent d'encrasser l'équipement.

- Sécurité et précaution**
  - Installer un détecteur de fumée et de monoxyde de carbone
  - S'équiper d'un extincteur à proximité de l'équipement

Avoir un équipement de chauffage au bois performant c'est bien, l'utiliser correctement c'est mieux !  
Qu'on possède un poêle ou un insert, que le système soit un chauffage d'appoint ou principal, une utilisation responsable et efficace est essentielle. Elle permet non seulement de **prolonger la durée de vie de l'équipement**, mais aussi de **réaliser des économies d'énergie, d'améliorer le confort et de garantir la sécurité**.

### Qu'est-ce que le Fonds Air Bois ?

Le dispositif **Fonds Air Bois** a été lancé en mai 2024 par la Métropole Rouen Normandie. Il a pour objectif de **renouveler le parc de chauffage individuel** au bois vieillissant et polluant sur le territoire afin **d'améliorer la qualité de l'air**, en divisant par 2 les émissions de particules fines. Il promet aussi une utilisation optimisée et moins polluante des équipements, en diffusant les **bonnes pratiques d'utilisation et d'entretien**.

Le Fonds Air Bois propose une aide de 1 000 €, sans condition de ressources, à 2 000 € (selon le barème de l'ANAH) pour le remplacement d'un ancien équipement de chauffage au bois individuel datant d'avant 2001 ou d'une cheminée à foyer ouvert.

N'hésitez pas à nous contacter pour connaître la démarche à suivre ou bien renseignez-vous sur notre site internet :



Contactez-nous dès à présent pour prendre rendez-vous avec un conseiller France Rénov !

**02 76 30 32 32**

Du lundi au vendredi  
de 9h à 12h et de 13h30 à 17h



8 bis rue Jeanne d'Arc, 76000 Rouen  
[energies@metropole-rouen-normandie.fr](mailto:energies@metropole-rouen-normandie.fr) - 02 76 30 32 32  
[energies.metropole-rouen-normandie.fr](http://energies.metropole-rouen-normandie.fr)



# SUPER LOTO DES POMPIERS

ORGANISÉ PAR L'AMICALE DES SAPEURS-POMPIERS DE FRANQUEVILLE SAINT-PIERRE  
ANIMÉ PAR STÉPHANIE

**2000 €**  
de lots et bons d'achats  
carton final à 500 €

Salle des fêtes de Belbeuf  
Ouvertures des portes à 19h00 - Début des jeux 20h00  
2€ le carton - 10€ les 6 - 20€ les 13 -  
Formule à 25€ cartons + 2 jeux annexes

**Réservation au  
07 68 55 74 01**

Place retenue jusqu'à 19h30 - Buvette et restauration sur place - Possibilité paiement CB

## VIGILANCE - Risque accru d'intoxications au Monoxyde de Carbone en hiver !

### ATTENTION AU MONOXYDE DE CARBONE

LES PREMIERS SIGNES D'INTOXICATION SONT :

Nausées et/ou vomissements

Maux de tête

Malaise/vertiges

Il faut alors aérer immédiatement le logement,  
arrêter les appareils à combustion, évacuer au plus vite les locaux  
et appeler les secours : 112, 18 ou 15 ou le 114 par SMS

Si vous ressentez ces symptômes ou que vous les observez sur quelqu'un de  
votre entourage, appelez les secours au 112, 18 ou 15 ou le 114 par SMS

## E N V I R O N N E M E N T

### Plan NEIGE pour la COLLECTE des DECHETS MENAGERS

Lors des intempéries hivernales, l'accès à certains points de collecte est rendu difficile, voire dangereux pour les équipages de collecte. La Métropole met donc en place certaines mesures afin de garantir le service et vous incite à consulter les points de collecte pouvant être utilisés exceptionnellement lorsque l'accès à votre habitation est impraticable.

Voie	Numéro de voirie ou emplacement	Complément d'adresse
Route de Mesnil Esnard	Angle rue Raoul de Mathan	Au panneau de rue
Route de Mesnil Esnard	Angle rue Mozart	Au panneau de rue
Route de Mesnil Esnard	Angle rue du Closet	Au panneau de rue
Rue Pasteur	Angle rue des Plans Gards	Au lampadaire
Rue Pasteur	Angle impasse du bout de la Ville	Au miroir
Rue Pasteur	Angle rue de Sain Foin	Face au panneau de rue
Rue Pasteur	Angle rue de Celloville	Au panneau de rue
Rue du Général De Gaulle	Angle rue de la Taille	Au panneau de rue
Rue Pasteur	Angle chemin des Essarts	Au panneau de rue
Rue Pasteur	Angle rue de la République	Au panneau de libre expression
Rue Pasteur	Angle allée des Chataigniers	Au banc public
Rue Pasteur	Angle rue "Domaine des beaux champs"	Au panneau de rue
Route de Paris	Angle chemin de la Source	Au panneau de rue face au feu tricolor

# J'agis pour ma planète !



## Les Biodéchets qu'est ce que c'est ?

Les biodéchets sont composés de déchets alimentaires (restes de repas, préparation de cuisine, épluchures de fruits et légumes, produits périmés etc.) et de déchets végétaux (feuilles mortes, tonte de pelouse, fleurs fanées, tailles de haies sous forme de broyat ...). Les déchets alimentaires sont constitués de plus de 70 % d'eau. Jetés avec les ordures ménagères, ils sont incinérés : une grande quantité d'énergie est alors consommée pour faire évaporer de l'eau. Sur notre territoire, 60 kg de déchets alimentaires par habitant sont jetés chaque année, soit 20 % de la poubelle d'ordures ménagères.

## Le tri à la source des biodéchets

Intégré et renforcé par la loi Anti-Gaspillage pour une Economie Circulaire de février 2020 (dite loi AGEC), la généralisation du tri à la source des biodéchets des ménages (trier les déchets alimentaires afin de les séparer des ordures ménagères) est prévue en 2024. Depuis le 1<sup>er</sup> janvier 2024, les collectivités locales doivent proposer aux ménages des solutions pour trier leurs déchets alimentaires afin de les séparer des ordures ménagères.

## Schéma de principe de gestion des biodéchets de la Métropole Rouen Normandie

Il prévoit un tri des biodéchets en fonction de la typologie d'habitat :

- **Par compostage** pour les foyers résidant en habitat individuel avec jardin,
- **Par collecte en Point d'Apport Volontaire (PAV) de proximité** pour les foyers résidant en habitat collectif,
- **Par collecte en Point d'Apport Volontaire itinérant** pour l'habitat de centre urbain hyper dense où les possibilités d'implantation de mobiliers s'avèrent difficiles.
- **Par une collecte en Porte à Porte (PAP) en bacs** pour les professionnels et administrations gros producteurs.

## Quand ces dispositifs seront-ils mis en place ?

Ces dispositifs, à échéance de trois ans, seront généralisés progressivement aux 71 communes de la Métropole. Les consignes de tri sont différentes selon le dispositif et seront communiquées spécifiquement aux usagers concernés et rappelées dans les différentes publications et communications.

## Le Tri en pratique

Diminuer le volume de ses ordures ménagères (poubelles grises) commence cela va de soi par **limiter le gaspillage alimentaire**.

Chaque année en France, en moyenne 30 kg de nourriture consommable sont jetés par personne, équivalent à un gaspillage d'environ 100 €. Au quotidien, quelques gestes simples permettent de limiter le gaspillage alimentaire :

- Faire des listes de courses et prévoir les justes quantités, et éviter de faire les courses le ventre vide,

- Bien comprendre les dates de péremption :

- « à consommer jusqu'au » : le produit peut être dangereux pour la santé après la date
- « à consommer de préférence avant le » : le produit ne présente pas de danger et peut être consommé, mais son goût et sa texture peuvent être moins bons,

- Cuisiner les restes, cuisiner en une seule fois une grande quantité et congeler par petites portions.

## Quels sont les biodéchets concernés ?

Vous devrez mettre dans votre composteur (si vous avez un jardin) ou dans le bioseau distribué par la métropole (pour les habitats collectifs) une partie de vos déchets alimentaires: épluchures de fruits et légumes, coquilles d'œufs, thé, marc de café, les restes de repas à l'exclusion de la viande, des produits laitiers et du poisson.

Si vous êtes en habitat individuel avec jardin, le compostage se matérialise par :

- **une aide à l'acquisition de composteurs par la métropole de Rouen** (renseignez-vous auprès de la métropole de Rouen pour les modalités)
- une meilleure information et sensibilisation (guides pratiques, tutos, webinaires, formations etc.

## Valorisation des déchets alimentaires

L'ensemble du traitement des déchets alimentaires collectés est confié au SMEDAR. Ces déchets, constitués à plus de 70 % d'eau, étaient jusque-là incinérés. Ils sont destinés à être traités au sein d'une unité de méthanisation (Unité locale de Fresnov-Foly actuellement), afin d'être transformés en biogaz (production d'énergie non fossile : chaleur et/ou électricité) et en digestat (pour fertiliser les sols).

## Et pour les déchets du jardin (herbes, tailles de haies, feuilles mortes...)?

A terme la Métropole Rouen Normandie réduira, voire supprimera, la collecte en porte à porte des déchets verts. Elle encouragera le traitement à la parcelle pour les tontes (mulching ou paillage). Les branchages résultant de la taille des arbres et arbustes devront être valorisés par broyage soit à la parcelle, soit à un point d'apport volontaire. **La métropole de Rouen propose également une aide financière à l'acquisition d'un broyeur de végétaux.**

## S'informer ...

Si vous souhaitez déjà vous familiariser avec le compostage et vous informer sur la façon de mieux gérer sa parcelle au bénéfice de la biodiversité, des guides pratiques sont déjà disponibles au téléchargement sur le site internet de la Métropole (en bas de la page internet [www.metropole-rouen-normandie.fr/les-dechets-alimentaires](http://www.metropole-rouen-normandie.fr/les-dechets-alimentaires)) :

- Guide pratique - Vers une gestion à la parcelle favorable à la biodiversité
- Guide du compostage - Jardinez malin

La Métropole propose également des formations au compostage avec fourniture de matériel : inscriptions sur la page [www.metropole-rouen-normandie.fr/soutien-la-pratique-du-compostage-individuel](http://www.metropole-rouen-normandie.fr/soutien-la-pratique-du-compostage-individuel).

## DISTRIBUTION DE SACS de collecte pour les déchets verts

### Une seule distribution annuelle

### Où ?

Sur le parking du stade de Belbeuf, 5 rue du clos Thomas, les sacs sont à récupérer au camion.

### Quand ?

- Lundi 20 janvier de 14h à 19h
- Mardi 21 janvier de 14h à 19h

### Attention !

La distribution à la Mairie annexe de Saint-Adrien est supprimée par la Métropole.

Les sacs sont fournis sur présentation d'un justificatif de domicile.

## Que faire de son sapin après Noël ?

Chaque année, près de 6 millions de sapins naturels sont achetés par les Français. Après les fêtes vous pouvez offrir une vie utile et écologique aux sapins de Noël.

**La Métropole Rouen Normandie organise une collecte en porte à porte, afin de récupérer votre sapin une fois les fêtes passées.**

### le mercredi 15 janvier à Belbeuf.

Le sapin doit être sans décoration et ne doit pas mesurer plus de 2 mètres. Les supports en bois (bûche) et le sac à sapin sont acceptés.

Après la collecte, les conifères sont broyés afin de former des copeaux de bois. Ces derniers sont ensuite transformés en compost et utilisés dans les espaces verts.

Pour rappel : l'abandon de sapin sur le trottoir ou en forêt est puni par la loi, et il vous en coûtera une amende de 150 euros.

## Environnement

### Horaires de travaux et de jardinage

L'utilisation des engins à moteur électrique et thermique, les activités bruyantes, effectuées par des particuliers (rénovation, bricolage, jardinage) sauf intervention urgente sont réglementés.

**Jours ouvrables :** de 8h30 à 12h  
et de 14h à 20h.

**Samedis :** de 9h à 12h et de 14h30 à 19h

**Dimanches et jours fériés :** de 10h à 12h

### Élagage des arbres avançant sur l'emprise publique

Pour assurer la conservation des lignes électriques et téléphoniques aériennes et par mesure de sécurité, les propriétaires doivent procéder, à leurs frais, à l'élagage des arbres débordant sur l'emprise des voies publiques. (Arrêté municipal du 27 mars 1999). Sans préjuger de l'obligation d'entretien des arbres bordant la voie publique et en limite de propriété, **l'élagage des arbres est interdit durant la période de nidification des oiseaux qui s'étend du 15 mars au 15 août** car cela peut entraîner à cette période la destruction d'individus d'espèces protégées et de leur habitat.

### Verglas - Neige



En cas de verglas ou de neige, chacun a des obligations. La commune déneige les voies de circulation automobile et les trottoirs bordant les espaces publics en commençant par les voies les plus fréquentées. Les habitants, propriétaires ou locataires, déneigent la part de trottoir longeant leur habitation.

Pour éviter les accidents pendant l'hiver dans la côte de la poterie, nous vous rappelons que **la circulation est strictement interdite chemin de la poterie par temps de neige et verglas**

(arrêté municipal du 3/03/2005). Il est **INTERDIT DE DEPLACER LES BARRIERES installées par les employés communaux; en agissant ainsi, VOUS METTEZ EN PERIL LA SECURITE DES USAGERS DE CETTE VOIE !**

## Numéros pratiques

Gendarmerie de Boos :

**02 35 80 21 03**

**17** (fixe) ou **112** (portable)

Pompiers : **18** (fixe) ou **112** (portable)

SAMU : **15**

Pharmacie de Garde : **32 37**

Médecin de garde : **02 35 58 76 33**

(week-end, nuit et jours fériés)

## Collecte des déchets

Merci de **SORTIR les BACS ou SACS après 20h** la veille des jours de ramassage\* (arrêté du 5 décembre 1977)

### Les ordures ménagères :

1 FOIS PAR SEMAINE, LE LUNDI

### Les emballages, journaux et magazines :

1 FOIS TOUS LES 15 JOURS,

LE LUNDI DES SEMAINES IMPAIRES (13 et 27 janvier, 10 et 24 février, 10 et 24 mars)

### Les déchets verts :

1 FOIS PAR SEMAINE, le MERCREDI .

**Pas de collecte de déchets verts pendant la période hivernale.**

**Collecte des sapins le mercredi 15 janvier.**

Tout savoir sur la collecte de vos déchets: N° VERT : 0 800 021 021, appel gratuit du lundi au vendredi de 8h30 à 17h30.

**Retrouvez tous les services déchets de la Métropole sur l'application Montri** en téléchargement gratuit sur les smartphones.

## Balayage mécanique des rues

Vous êtes priés de ne pas stationner le long des trottoirs afin de faciliter le passage de la balayeuse.

## Contactez votre mairie

3, rue du Général de Gaulle

76240 BELBEUF

### Horaires d'ouverture au public:

du lundi au samedi de 8h30 à 12h00

Tél : 02.35.80.26.12

e-mail : [contact@mairie-belbeuf.com](mailto:contact@mairie-belbeuf.com)



Facebook : **Commune de Belbeuf**  
[www.facebook.com/Commune-de-Belbeuf-111971058220806](http://www.facebook.com/Commune-de-Belbeuf-111971058220806)



Instagram : **Commune\_de\_Belbeuf**

Site internet : <http://www.belbeuf.fr>

Vous pouvez vous abonner à la newsletter et à l'appli **PanneauPocket** (gratuit).

Plus de renseignements en flashant ce code



## Vous venez d'emménager à Belbeuf ?

Vous êtes nouvel habitant de Belbeuf et avez emménagé en 2022, 2023 ou 2024 ?

Vous pouvez vous inscrire à la **réunion d'accueil des nouveaux habitants prévue le vendredi 31 janvier à 19h.**

N'hésitez pas à venir en mairie pour obtenir plus de renseignements au 3 rue du général de Gaulle ou nous contacter :

Tél : 02.35.80.26.12

✉ [contact@mairie-belbeuf.com](mailto:contact@mairie-belbeuf.com)

## Etat civil

### Décès

DA SILVA Patricia

10 octobre 2024

BOUDARD Robert

23 octobre 2024

## Informations pratiques

### Permanence juridique gratuite en mairie

Le samedi matin des semaines paires, de 9h00 à 12h00, assurée en mairie de Belbeuf,

par **Maitre VIRELIZIER,**

avocat exerçant à Rouen et Le Mesnil-Esnard.

**tél :** 02.32.76.14.31 / 06.62.61.65.01

### Recensement citoyen 1<sup>ère</sup> Période 2025

Pour les filles et les garçons nés en janvier, février et mars 2009, le recensement est obligatoire à 16 ans. Inscrivez-vous à la mairie le mois de votre anniversaire muni du livret de famille.

### Carte d'identité et Passeport

Le guichet du plateau Est de Rouen se situe au **service accueil état-civil de la mairie du Mesnil-Esnard**. Vous pouvez prendre rendez-vous pour vos formalités, en semaine, aux horaires d'ouverture de la mairie et le samedi de 9h à 12h. **Tél : 02 32 86 56 56.**

### Inscriptions sur les listes électorales

Nous vous rappelons que si vous souhaitez figurer sur les listes électorales de la commune, il est possible de s'inscrire toute l'année à la mairie muni d'une pièce d'identité et d'un justificatif de domicile. Toutefois, lors d'une année d'élection, il faut faire cette démarche au plus tard le 6<sup>e</sup> vendredi précédant le 1<sup>er</sup> tour de l'élection. Chaque Français qui devient majeur est inscrit automatiquement sur les listes électorales, à condition qu'il ait fait les démarches de recensement citoyen à partir de 16 ans.

Vous devez également signaler vos changements d'adresses au sein de la commune.